

Accès au site

Décrire :

- Distance et route
- Borne kilométrique
- Municipalité à proximité

De Québec, par : la 40 Ouest, la 640 Ouest, la 15 Nord et la 50 Ouest. Se rendre jusqu'au bout de l'autoroute 50. Tourner à droite sur le Boulevard des Alumettières et faire 12,2 km. Au bout, tourner à droite sur la route 148 et faire 38,8 km. Tourner à droite sur le Chemin du Lac des Loups et faire 5,5 km. Le site est à droite du Chemin et faire 200 mètres. Vous apercevrez à droite dans les résidus une ancienne sablière et les Fosses et les Fondations sont à gauche.

Aires d'accumulation (bassin d'eau de mine, halde à stériles, parc à résidus, zone d'épanchement)

Décrire :

- Type et nombre
- Coordonnées GPS
- Description des résidus miniers
- Végétation
- Érosion
- Débris
- Photographie
- Commentaires
- Drainage
- Barrage de castors

Parc à résidus :

- Coordonnées : 402 568 Est, 5047 495 Nord;
- Photos : Mos-2014-12-02-003, Mos-2017-10-31-002-003 et 004
- Égalisé : Oui;
- Recouvert : Oui; de terre naturelle sur presque toute la surface.
- Végétation : Oui; reboisé et végétation naturelle;
- Érosion : Non.
- Débris : Oui, débris de béton, de pneus, débris de construction.
- Notes : Pas de barrage de castors.

Les résidus semblent être peu dommageables, car la végétation a bien repris et a une densité forte. Des entrepreneurs des environs ont déjà utilisé des résidus (photo : Mos-2014-12-02-002).

- Relevé GPS : terrain privé ; points : 16 à 29 _____ Superficie : 41 361 m² (84 %);
- Relevé GPS : terrain fédéral ; points : 12, 13, 14, 15, 16 et 29 _ Superficie : 8 139 m² (16 %).

Aires d'accumulation (bassin d'eau de mine, halde à stériles, parc à résidus, zone d'épanchement)

Décrire :

- Type et nombre
- Coordonnées GPS
- Description des résidus miniers
- Végétation
- Érosion
- Débris
- Photographie
- Commentaires
- Drainage
- Barrage de castors

Halde à Stériles 1 :

- Coordonnées : 402 748 Est, 5047 696 Nord _ Hauteur : 1 mètre
- Photos : Mos-2014-12-02-011
- Végétation : Oui, naturelle;
- Relevé GPS : points 40 à 43 _ Superficie : 109 m²

Halde à Stériles 2 :

- Coordonnées : 402 951 Est, 5047 705 Nord _ Hauteur : 2 mètres
- Photos : Mos-2014-12-02-016
- Végétation : Oui, naturelle;
- Relevé GPS : points 54 à 58 _ Superficie : 302 m².

Halde à Stérile 3 :

- Coordonnées : 402 747 Est, 5047 718 Nord _ Hauteur : 2 mètres
- Photos : Mos-2014-12-02-012,
- Végétation : Oui, naturelle;
- Relevé GPS : points 116 à 119 _ Superficie : 44 m².

Halde à Stérile 4 :

- Coordonnées : 402 834 Est, 5047 769 Nord _ Hauteur : 3 mètres
- Photos : Mos-2014-12-02-014,
- Végétation : Oui, naturelle;
- Relevé GPS : mesuré avec topofil _ Superficie : 500 m²

Remarques 2014

Localisé la Halde à stériles 4.

Ouverture minière (puits, cheminée, fosse, chantier ouvert, rampe, galerie à flanc de coteau, etc.)

Type	Fosse 1 (pit 1 selon le plan)	Fosse 2 (Puits) (pit 2 selon le plan)	Fosse 3 (pit 3 selon le plan)	Fosse 4 (pit 4 selon le plan)	Fosse 5 (pit 5 selon le plan)
Photographies	Mos-2018-09-11-001	Mos-2018-09-11-002	Mos-2018-09-11-003	Mos-2018-09-11-004	Mos-2018-09-11-005
Coordonnées GPS	402 922 Est 5047 711 Nord	402 901 Est 5047 736 Nord	402 843 Est 5047 746 Nord	402 754 Est 5047 710 Nord	402 760 Est 5047 729 Nord
Sécurisation	Aucune Non Conforme	Aucune Non Conforme	Aucune Non Conforme	Aucune Non Conforme	Aucune Non Conforme
Relevé GPS points Superficie Hauteur Profondeur dans l'eau Notes	48 à 53 1 915 m ² 5,5 mètres 10 mètres 3 affiches « danger »	59 à 62 127 m ² 6 mètres Pas d'eau 1 affiche « danger »	44 à 47 77 m ² 3,5 mètres 7 mètres 2 affiches « danger »	35 à 39 27 m ² 7 mètres Pas mesuré 2 affiches « danger »	110 à 115 79 m ² 9 mètres Pas mesuré 2 affiches « danger »
Remarques	Dans le parc fédéral, aucune intervention	Dans le parc fédéral, aucune intervention	Dans le parc fédéral, aucune intervention	Dans le parc fédéral, aucune intervention	Dans le parc fédéral, aucune intervention

Drainage du site et réseau hydrique

Décrire :

- Canaux
- Barrage de castors
- Ponceaux
- Commentaire

- Drainage naturel du site.
- Pas de barrage de castors.
- Les eaux de surface coulent dans deux ruisseaux intermittents qui se situent au sud du site à environ 1 km et qui se déversent dans la rivière Ottawa.

Remarques 2011

Infrastructures

Décrire :

- Bâtiments
- Fondations
- Clôture entourant le site

Fondation de béton + 6 piliers de béton (1) :

- Coordonnées : 402 591 Est, 5047 564 Nord _ Hauteur : 0,5 mètre
- Photos : Mos-2014-12-02-006,
- Relevé GPS : points 01 à 06 _ Superficie : 271 m².

Fondation de béton (2) :

- Coordonnées : 402 596 Est, 5047 587 Nord _ Hauteur : 1,5 mètre
- Photos : Mos-2014-12-02-007
- Relevé GPS : points 07 à 11 _ Superficie : 110 m².

<p>Infrastructures</p>	
<p>Décrire :</p> <ul style="list-style-type: none"> • Bâtiments • Fondations • Clôture entourant le site • 	<p>Fondation en béton (3) :</p> <ul style="list-style-type: none"> • Coordonnées : 402 636 Est, 5047 545 Nord _ Hauteur : 0,5 mètre • Photos : Mos-2014-12-02-004 et 005 • Relevé GPS : points 30 à 34 _ Superficie : 500 m². <p>Fondation en béton (4) :</p> <ul style="list-style-type: none"> • Coordonnées : 402 607 Est, 5047 576 Nord _ Hauteur : 2,0 mètres; • Photos : Mos-2014-12-02-008 • Relevé GPS : 2 m x 2m = _ Superficie : 4 m²
<p>Remarques</p>	

<p>Digue (bassin d'eau de mine, halde à stériles, parc à résidus, zone d'épanchement)</p>	
<p>Décrire :</p> <ul style="list-style-type: none"> • Position et hauteur • Composition • Déversoir • Tour de décantation • Commentaires 	<ul style="list-style-type: none"> • Aucune digue.

Liste des photographies

Photographies	Description	Coordonnées		Direction de la prise de vue
		Est	Nord	
Mos-2014-12-02-003	À partir du côté Est, petite partie du Parc à Résidus à remettre en végétation	402 667	5047 434	Nord-Est
Mos-2014-12-02-004	Vue de la Fondation de béton (3)	402 664	5047 533	Nord-Ouest
Mos-2014-12-02-005	Vue de la Fondation de béton (3)	402 634	5047 539	Est
Mos-2014-12-02-006	Vue de la Fondation de béton (1) incluant les 6 piliers en béton	402 596	5047 578	Sud
Mos-2014-12-02-007	Vue de la Fondation de béton (2)	402 598	5047 575	Nord-Ouest
Mos-2014-12-02-008	Vue de la Fondation de béton (4)	402 600	5047 577	Nord-Est
Mos-2014-12-02-009	Débris de béton (A)	402 696	5047 548	Ouest
Mos-2014-12-02-011	Vue de la Halde à Stériles 1 situé près de la Fosse 4.	402 736	5047 696	Est
Mos-2014-12-02-012	Vue de la Halde à Stériles 3 situé près de la Fosse 5.	402 731	5047 711	Nord-Est
Mos-2014-12-02-014	Vue de la Halde à Stériles 4 situé près de la Fosse 3.	402 820	5047 779	Sud-Est
Mos-2014-12-02-016	Vue de la Halde à Stériles 2 situé près de la Fosse 1.	402 932	5047 676	Nord-Est
Mos-2015-12-15-002	Débris de béton (C)	402 605	5047 476	Nord-Est
Mos-2015-12-15-004	Débris de béton (E)	402 638	5047 442	Sud
Mos-2015-12-15-005	Débris de béton (F)	402 650	5047 442	Nord-Ouest
Mos-2015-12-15-006	Débris de béton (G)	402 717	5047 456	Sud
Mos-2015-12-15-007	Débris de béton (H)	402 790	5047 392	Ouest
Mos-2016-08-31-002	À droite vers la gravière et résidus et à gauche vers les résidus et le site	402 500	5047 496	Sud-Est
Mos-2017-10-31-001	À partir de la Route du Lac des Loups, vue de l'entrée du site.	402 437	5047 469	Nord-Est
Mos-2017-10-31-002	Tas de Pneus (I) et les résidus miniers	402 557	5047 468	Nord-Ouest
Mos-2017-10-31-003	Tas de Pneus (K) et les résidus miniers	402 551	5047 487	Nord-Est

Liste des photographies

Photographie	Description	Coordonnées		Direction de la prise de vue
		Est	Nord	
Mos-2017-10-31-004	Tas de Pneus (J) et les résidus miniers	402 533	5047 477	Sud-Est
Mos-2017-10-31-005	Débris de béton et matériaux secs (B)	402 592	5047 483	Nord-Est
Mos-2017-10-31-008	Débris de béton (D)	402 607	5047 485	Sud
Mos-2018-09-11-001	Fosse 1 à sécuriser avec une clôture	402 945	5047 740	Sud-Ouest
Mos-2018-09-11-002	Fosse 2 (Puits) à sécuriser par remblayage	402 905	5047 724	Sud
Mos-2018-09-11-003	Fosse 3 à sécuriser avec une clôture	402 841	5047 729	Nord-Est
Mos-2018-09-11-004	Fosse 4 à sécuriser par remblayage	402 755	5047 707	Est
Mos-2018-09-11-005	Fosse 5 à sécuriser par remblayage	402 764	5047 734	Sud-Ouest

Liste des photographies

Photographie	Description	Coordonnées		Direction de la prise de vue
		Est	Nord	

Schéma de localisation

Schéma de localisation



CROQUIS MIS À JOUR LE 12 OCTOBRE 2009

Matière dangereuse

- Aucune matière dangereuse.

Travaux réalisés

- Plusieurs affiches « Danger mine abandonné » ont été installées autour des ouvertures.
- Aucun bâtiment sur le site.
- Parc à résidus égalisé.

Remarques

Travaux à réaliser (priorité)

- Ramasser la fondation de béton qui est située sur le territoire provincial et l'entreposer dans un site autorisé.
- Ramasser les débris de béton pour en disposer selon les normes du MDDELCC.
- Adoucir les pentes et remettre en végétation l'ancienne gravière qui est située sous les résidus.

Remarques

Ministère de l'énergie et des Ressources naturelles Québec Direction de la restauration des sites miniers	Fiche d'inspection des sites miniers Région 07 : Outaouais Caba : 8341-0683	<h1>MOSS (Quyón Molybdénite)</h1>	2018-09-11
--	---	-----------------------------------	------------

Remarques spécifiques	
	<ul style="list-style-type: none"> • Les coordonnées sont en UTM Nad 1983; • 16 % du Parc à Résidus, 2 des 3 fondations de béton ainsi que cinq ouvertures situées dans le parc de la Gatineau. • Propriétaire : Diana Delgrosse & George Bergeron, <p style="text-align: right;">53-54</p>
Remarques	
Rapport d'inspection rédigé par : Jean-Luc Latulippe	
53-54	Date : 13 septembre 2018

Annexe 1

Description	#	Coordonnées UTM		Photos
Débris de béton & déchets sec	A	402 697	5047 543	Mos-2014-12-02-009,
Débris de béton	B	402 593	5047 486	Mos-2017-10-31-005,
Débris de béton	C	402 608	5047 503	Mos-2015-12-15-002,
Débris de béton	D	402 610	5047 489	Mos-2017-10-31-006,
Débris de béton	E	402 633	5047 442	Mos-2015-12-15-004,
Débris de béton	F	402 647	5047 442	Mos-2015-12-15-005,
Débris de béton	G	402 719	5047 450	Mos-2015-12-15-006,
Débris de béton	H	402 783	5047 385	Mos-2015-12-15-007,
Pneus	I	402 552	5047 465	Mos-2017-10-31-002,
Pneus	J	402 537	5047 475	Mos-2017-10-31-004,
Pneus	K	402 547	5047 482	Mos-2017-10-31-003,



Mos-2014-12-02-003 - À partir du côté Est, petite partie du Parc à Résidus à remettre en végétation (vue vers le Nord-Est)



Mos-2014-12-02-004 - Vue de la Fondation de béton (3) (vue vers le Nord-Ouest)



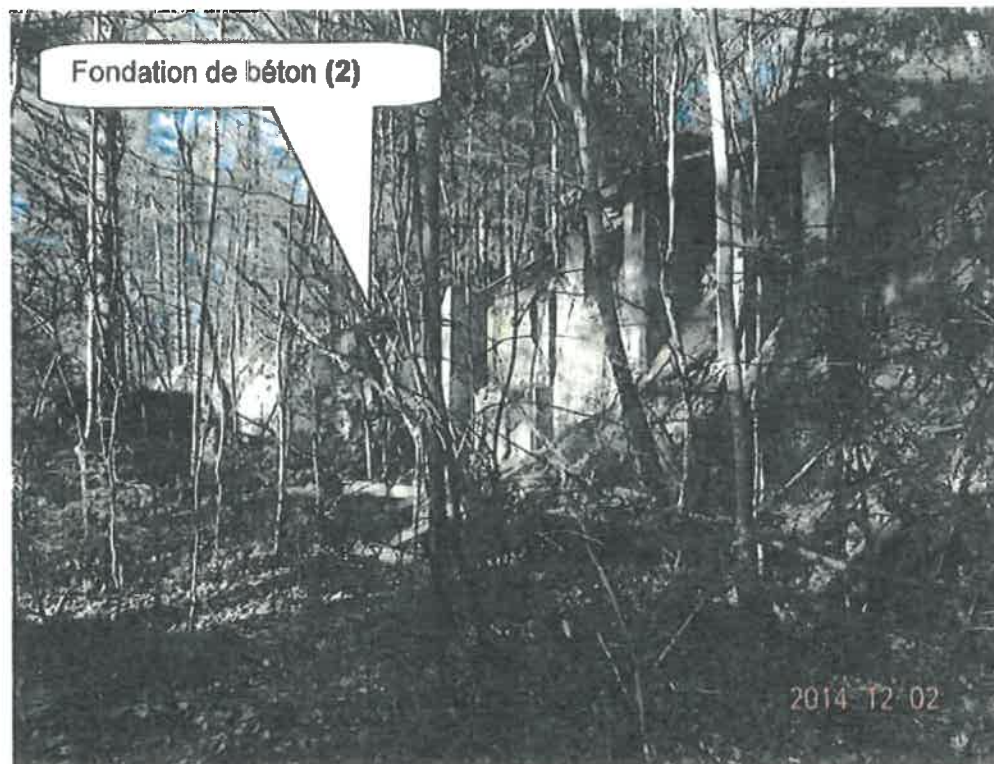
Fondation de béton (3)

Mos-2014-12-02-005 - Vue de la Fondation de béton (3) (vue vers l'Est)



Fondation de béton (1)

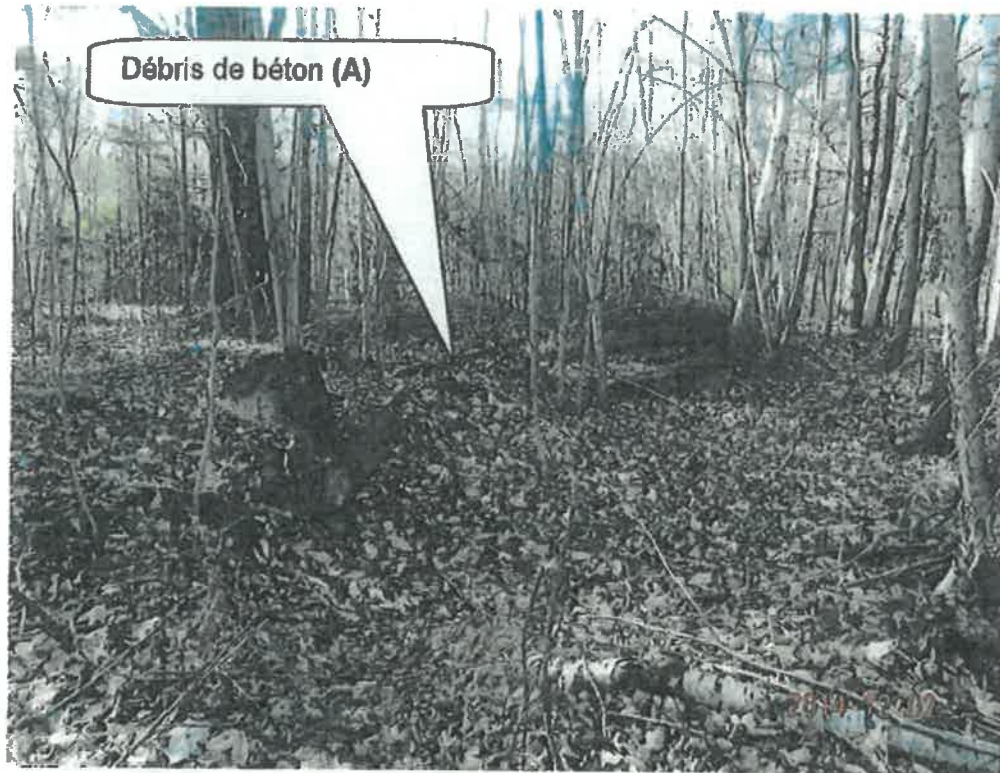
Mos-2014-12-02-006 - Vue de la Fondation de béton (1) (vue vers le Sud)



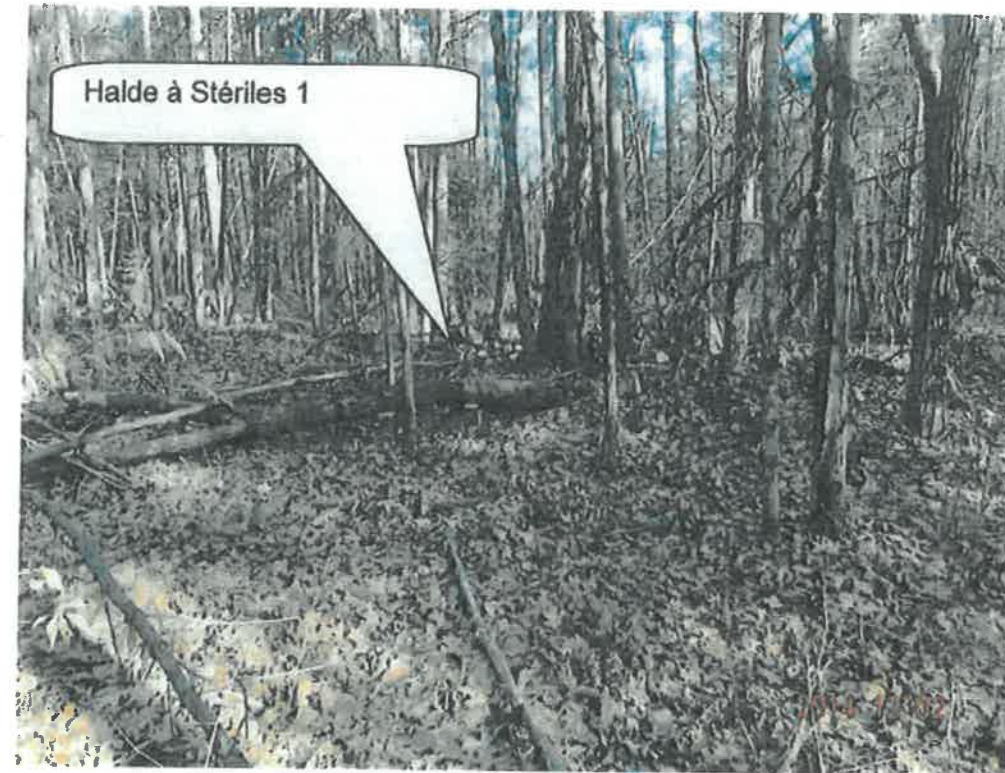
Mos-2014-12-02-007 - Vue de la Fondation de béton (2)
(vue vers le Nord-Ouest)



Mos-2014-12-02-008 - Vue de la Fondation de béton (4)
(vue vers le Nord-Est)



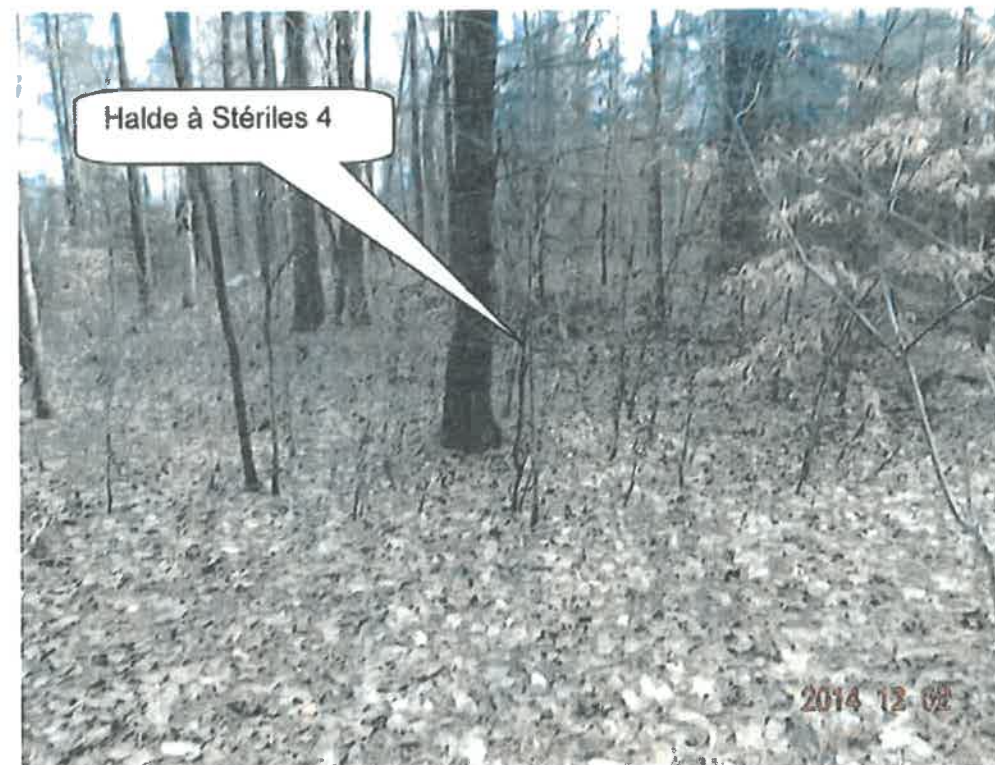
Mos-2014-12-02-009 - Débris de béton (A) (vue vers l'Ouest)



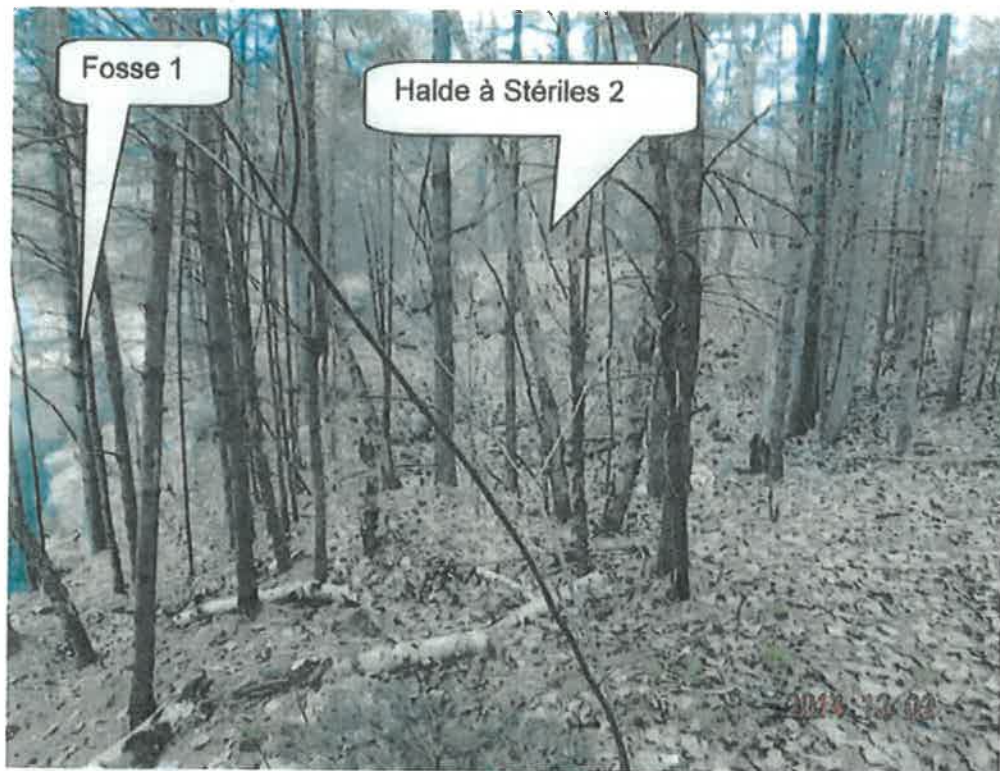
Mos-2014-12-02-011 - Vue de la Halde à Stériles 1 situé près de la Fosse 4 (vue vers l'Est)



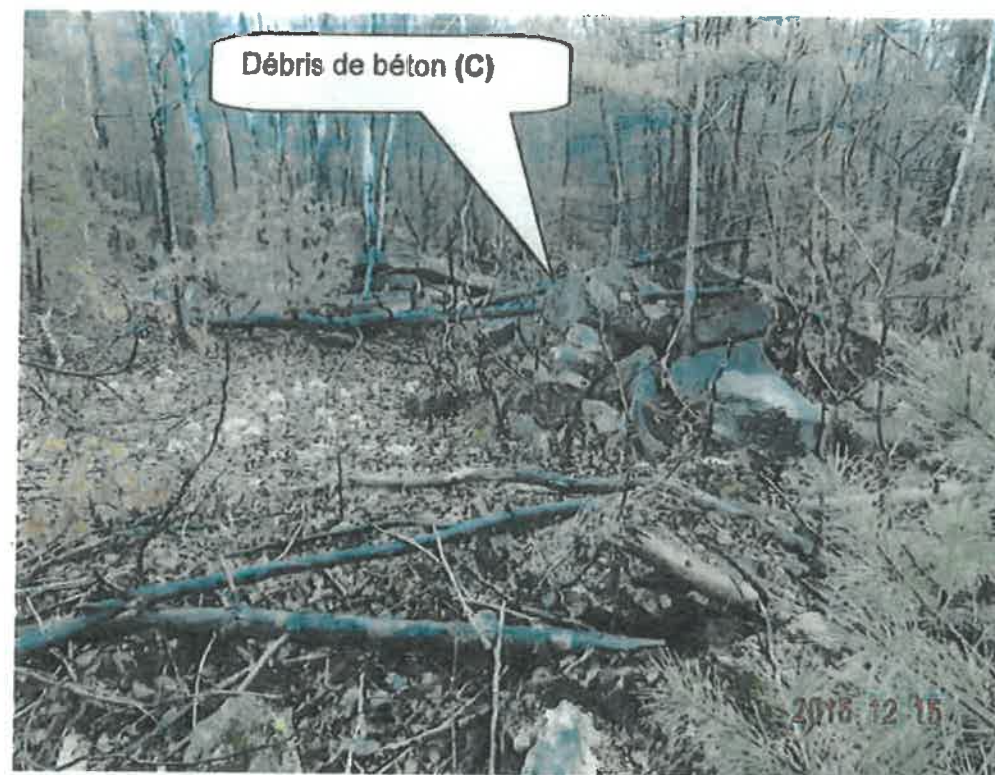
Mos-2014-12-02-012 - Vue de la Halde à Stériles 3 situé près de la Fosse 5
(vue vers le Nord-Est)



Mos-2014-12-02-014 - Vue de la Halde à Stériles 4 situé près de la Fosse 3
(vue vers le Sud-Est)



Mos-2014-12-02-016 - Vue de la Halde à Stériles 2 situé près de la Fosse 1
(vue vers le Nord-Est)



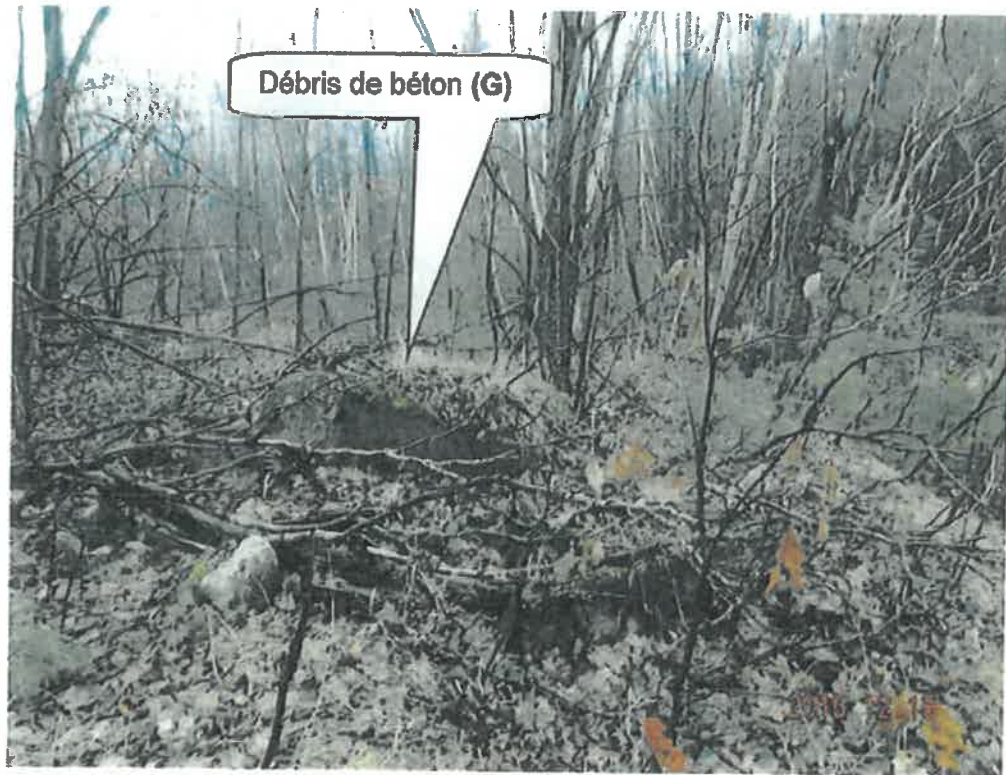
Mos-2015-12-15-002 - Débris de béton (C) (vue vers le Nord-Est)



Mos-2015-12-15-004 – Débris de béton (E) (vue vers le Sud)



Mos-2015-12-15-005 – Débris de béton (F) (vue vers le Nord-Ouest)



Mos-2015-12-15-006 – Débris de béton (G) (vue vers le Sud)



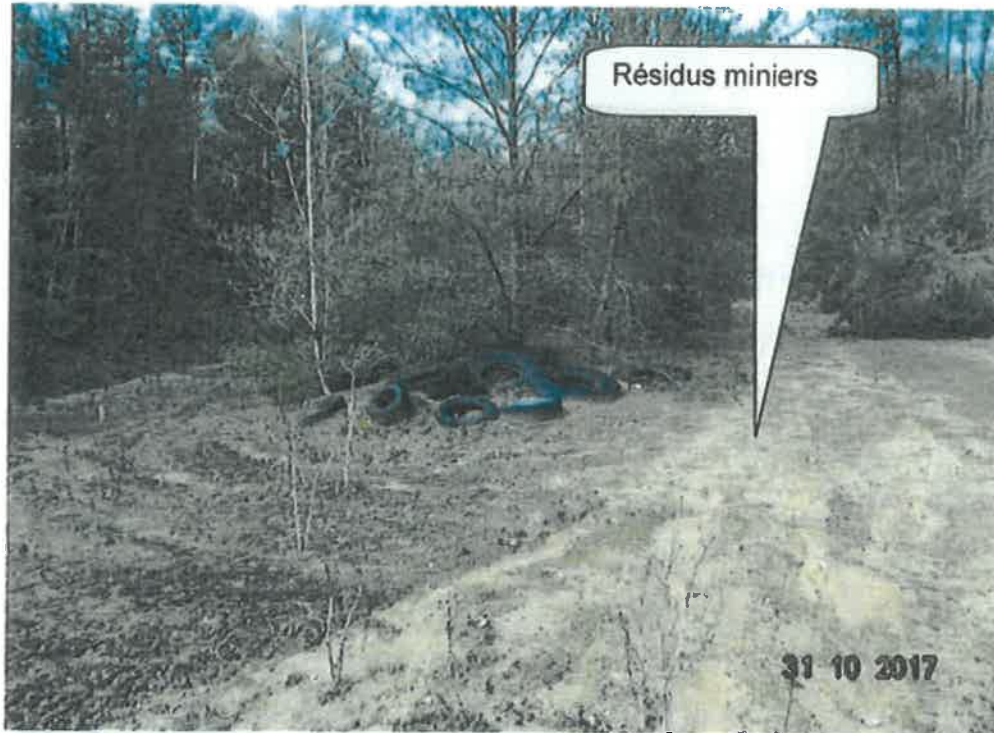
Mos-2015-12-15-007 – Débris de béton (H) (vue vers l'Ouest)



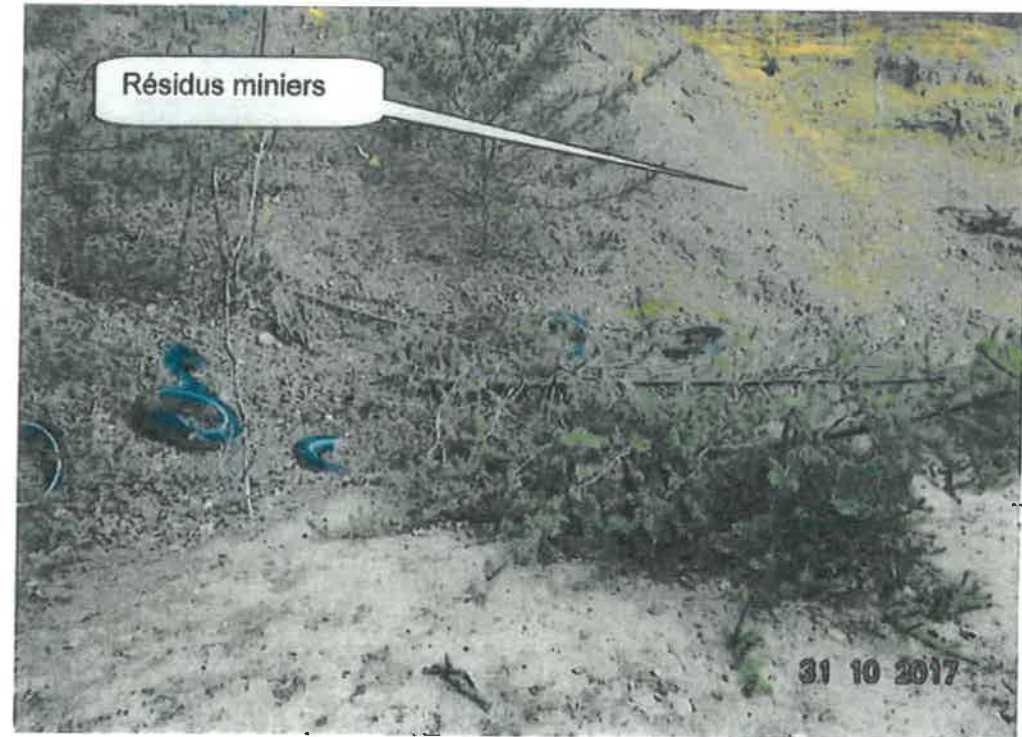
Mos-2016-08-31-002 – À droite vers la gravière et résidus et à gauche vers les résidus et le site (vue vers le Sud-Est)



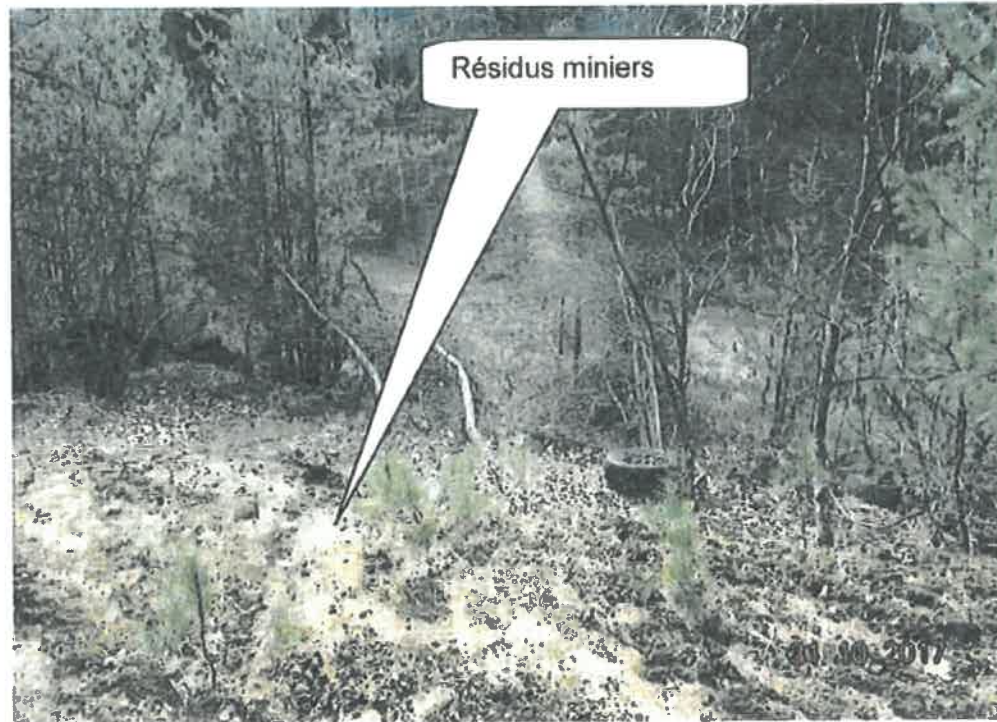
Mos-2017-10-31-001 – À partir de la Route du Lac des Loups, vue de l'entrée du site (vue vers le Nord-Est)



Mos-2017-10-31-002 – Pneus (I) (vue vers le Nord-Ouest)



Mos-2017-10-31-003 – Pneus (K) (vue vers le Nord-Est)



Mos-2017-10-31-004 – Pneus (J) (vue vers le Sud-Est)



Mos-2017-10-31-005 – Débris de béton (B) (vue vers le Nord-Est)



Mos-2017-10-31-006 – Débris de béton (D) (vue vers le Nord-Ouest)



Mos-2018-09-11-001 – Fosse 1 à sécuriser avec une clôture
(vue vers le Sud-Ouest)



**Mos-2018-09-11-002 – Fosse 2 (puits) à sécuriser par remblayage
(vue vers le Sud)**



**Mos-2018-09-11-003 – Fosse 3 à sécuriser avec une clôture
(vue vers le Nord-Est)**



Mos-2018-09-11-004 – Fosse 4 à sécuriser par remblayage (vue vers l'Est)



Mos-2018-09-11-005 – Fosse 5 à sécuriser par remblayage
(vue vers le Sud-Ouest)

