

PAR COURRIEL

Le 22 mars 2023

DEMANDEUR

N/Réf. : 202303-03

**Objet : Demande d'accès à l'information**

Madame,

Nous donnons suite à votre demande d'accès à l'information reçue le 2 mars 2023.

La recherche a permis de repérer des documents concernant votre demande qui vous sont accessibles. Vous les trouverez ci-joints.

La recherche de documents concernant la réponse à cette demande a été faite en prenant en considération les différents secteurs d'activité faisant partie du ministère des Forêts, de la Faune et des Parcs, tel qu'il était organisé avant les décrets gouvernementaux du 20 octobre 2022.

Nous vous indiquons que vous pouvez demander à la Commission d'accès à l'information de réviser cette décision. Vous trouverez en pièce jointe une note explicative concernant l'exercice de ce recours.

Veuillez agréer, Madame, l'expression de nos sentiments les meilleurs.

La responsable de l'accès à l'information,

*Original signé par*

Matilde Thérroux-Lemay

p. j. 2

# MOOSE MANAGEMENT PLAN 2004-2010



**DRAFT**

# A management plan: Why ?

- Citizens wants to:
  - Understand the facts
  - Be involved in solutions elaboration
  - Participate in decision process

# A management plan: What ?

- Analysis of
  - Biological facts
  - Demand
  - Legal components
  - Social components
  - Possible solutions
- Receipt for next years
  - Population objectives
  - Harvest strategies
  - Social objectives

# A management plan: Who ?

## A cooperation process

- FAPAQ

- Strategic team central-regional : management, protection, communications, territories, regulation etc
- Central direction staff
- Regional staff

- Partners

- Groupe faune national
- Groupes faune régionaux
- CCCPP (région 10)

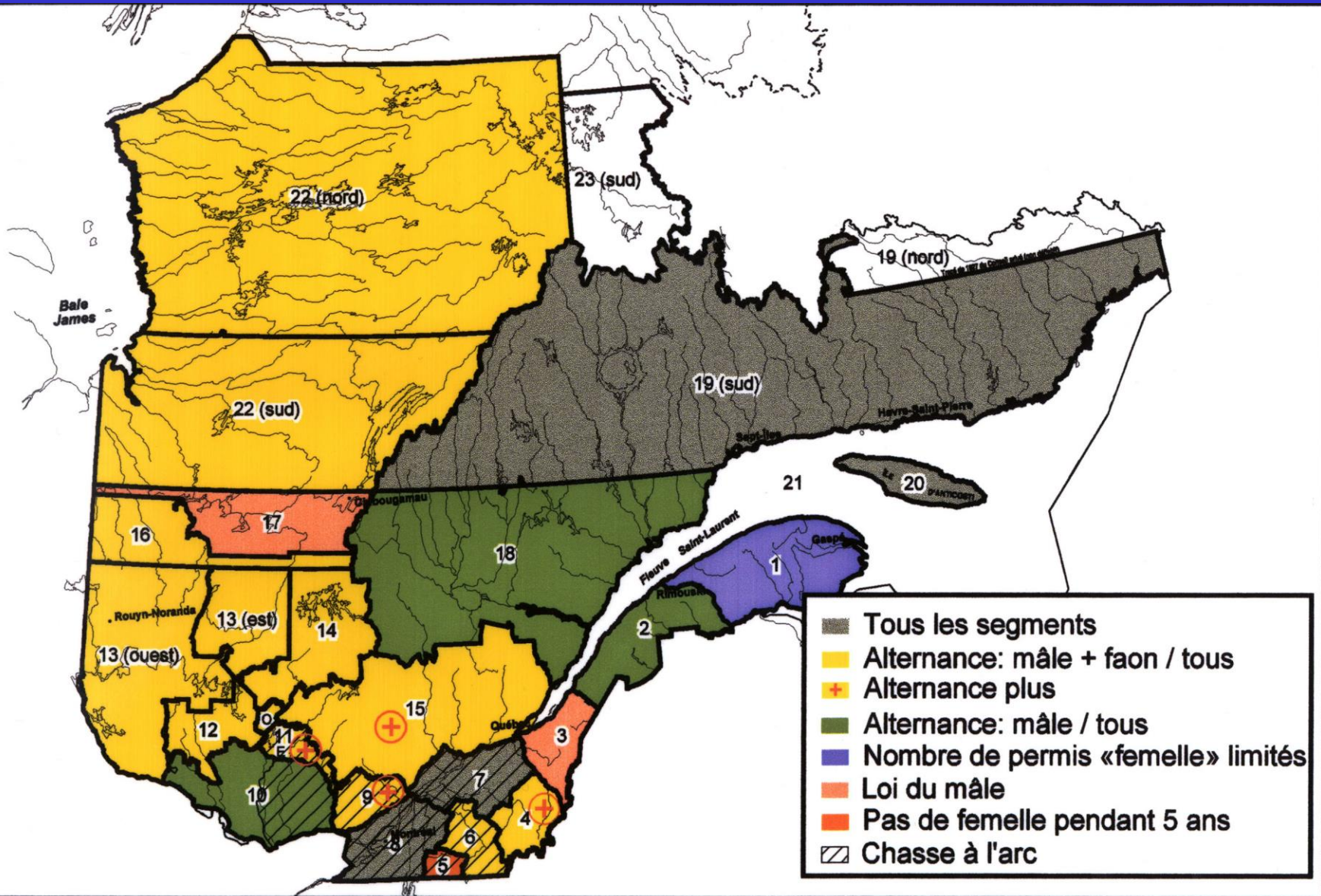
# 10 YEARS OF MANAGEMENT

- 1994 - Implementation MMP 1994-1998  
selective hunting
  - computer draw for licences
  - rotation (zones 12, 13, 16)
  - no cows
  - other conditions/rules

# 10 YEARS OF MANAGEMENT (cont)

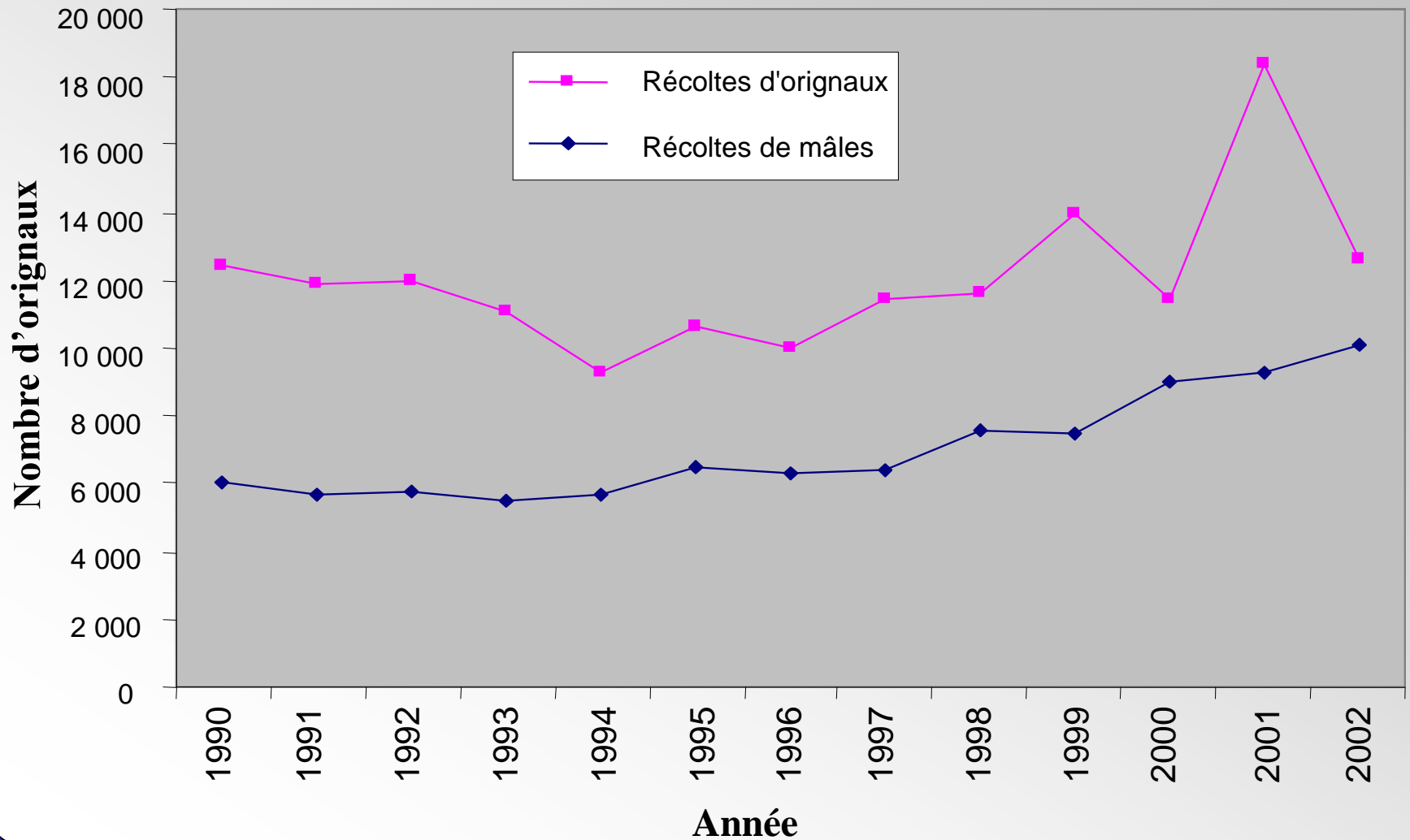
- 1998 - Successful outcome:
  - recovery begins
  - user satisfaction
  - rotation = positive results
- 1999 - New plan 1999-2003
  - rotation extended to other zones
  - calves and cows protected
  - zones 12(p), 13 and 14(p) included
  - Zone 4 divided

# MAP OF CURRENT ZONING

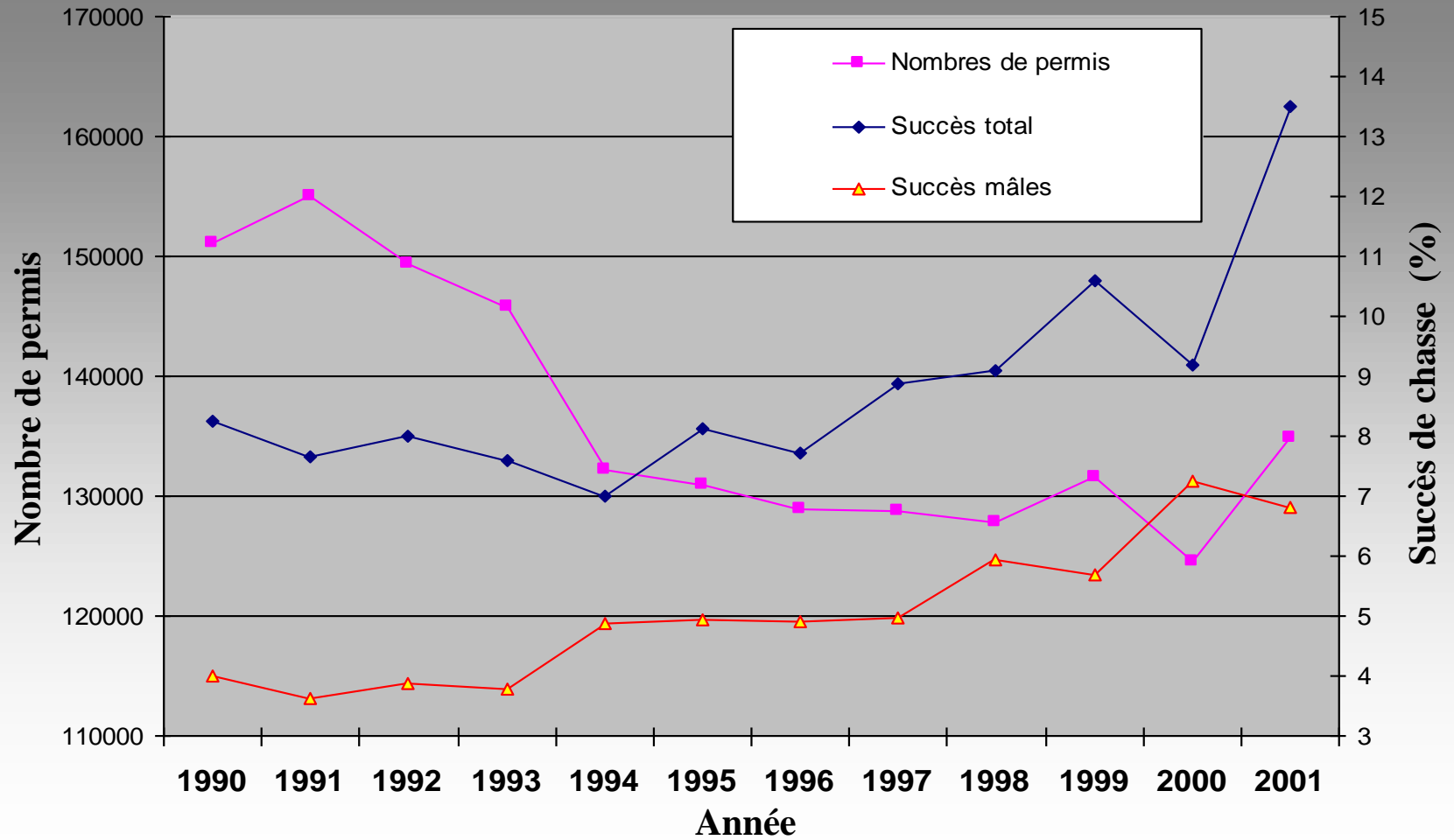




# Moose harvested 1990-2002

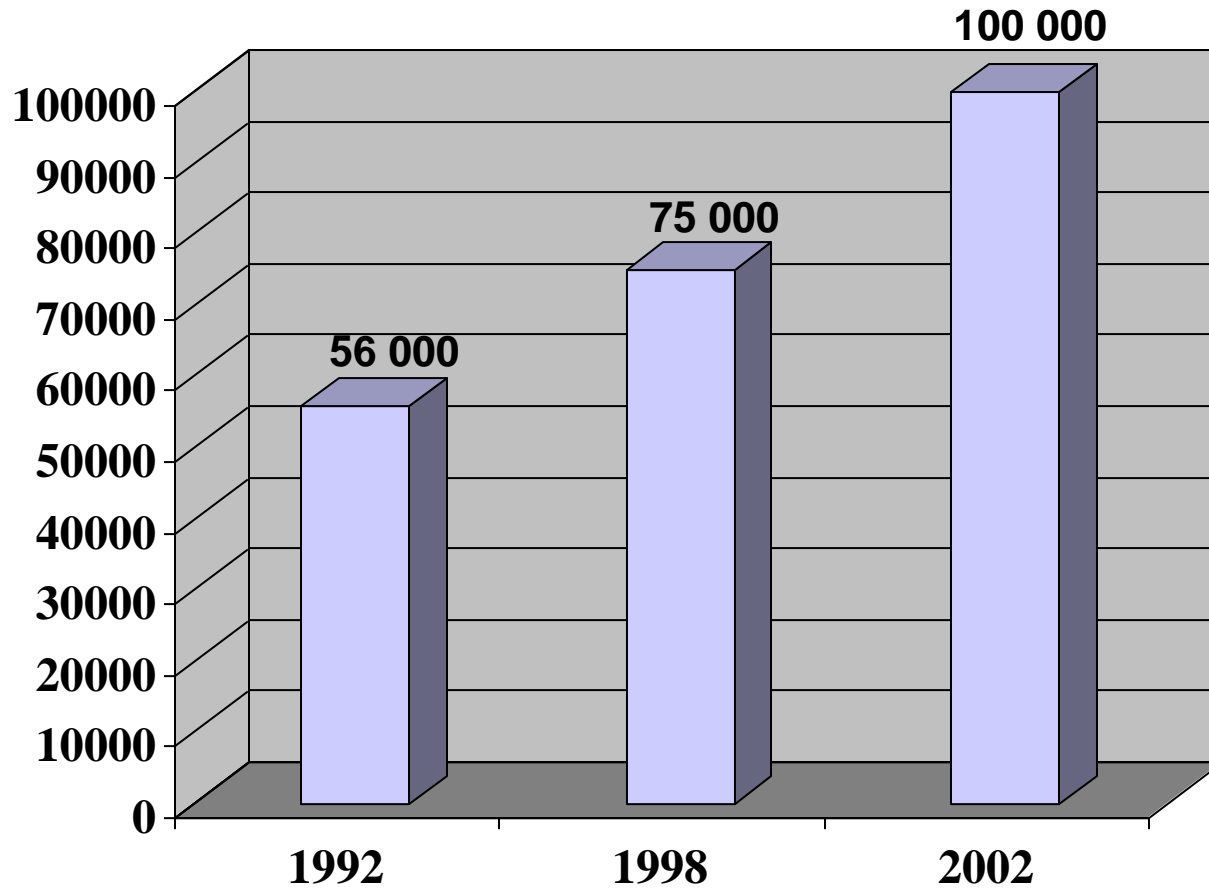


# NUMBER OF LICENCES AND HUNTING SUCCESS 1990-2001

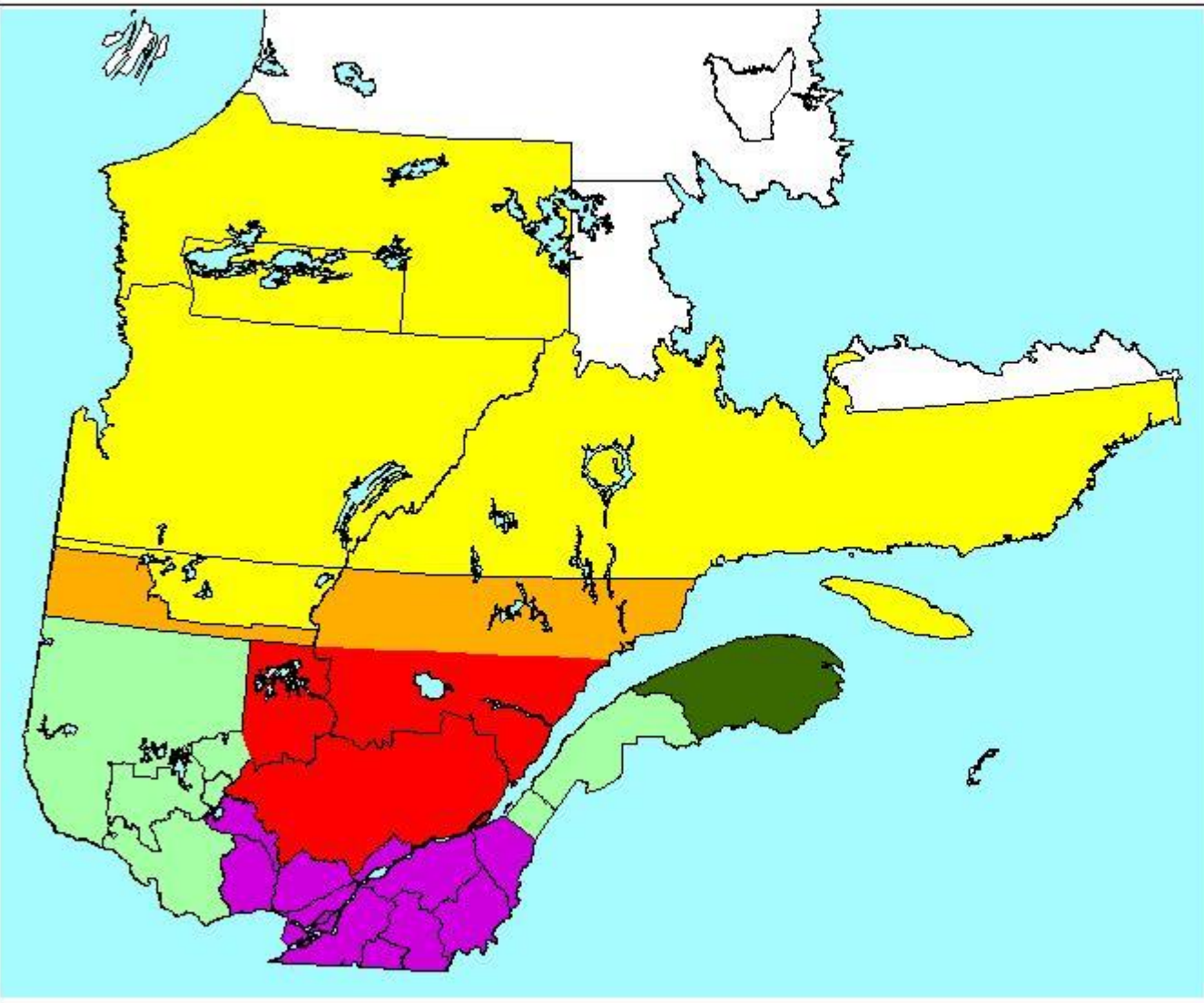


# Population change

Québec moose population



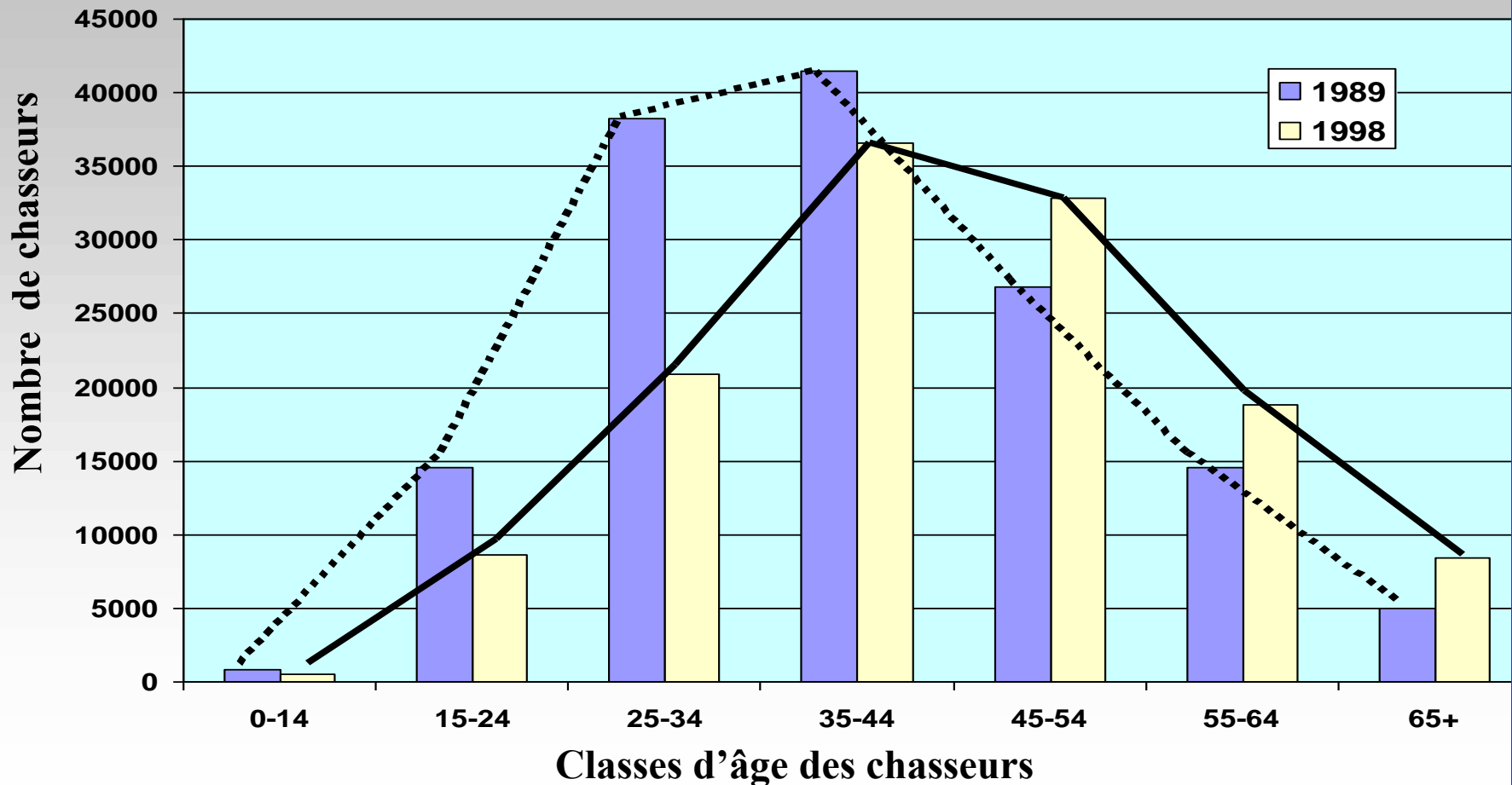
# Portrait des densités d'orignaux au Québec



-  < 1 orignal / 10 km<sup>2</sup>
-  1 - 2 orignaux / 10 km<sup>2</sup>
-  2 - 3 orignaux / 10 km<sup>2</sup>
-  3 - 4 orignaux / 10 km<sup>2</sup>
-  6 et + orignaux / 10 km<sup>2</sup>
-  Discontinu

# AGE CHANGE IN MOOSE HUNTERS

Évolution de l'âge des chasseurs d'orignaux



# OBSERVATIONS: SHORT TERM

- Increase in most zones
- Client satisfaction
- Many changes in 10 years
- No major problems in the short term

# OBSERVATIONS: MEDIUM TERM

- Achievement of high densities in certain zones
- Hunting clientele: aging and no young hunters to replace them
- Social K in certain zones
- Multispecies management: moose - caribou

# THRUSTS OF 2004-2010 PLAN

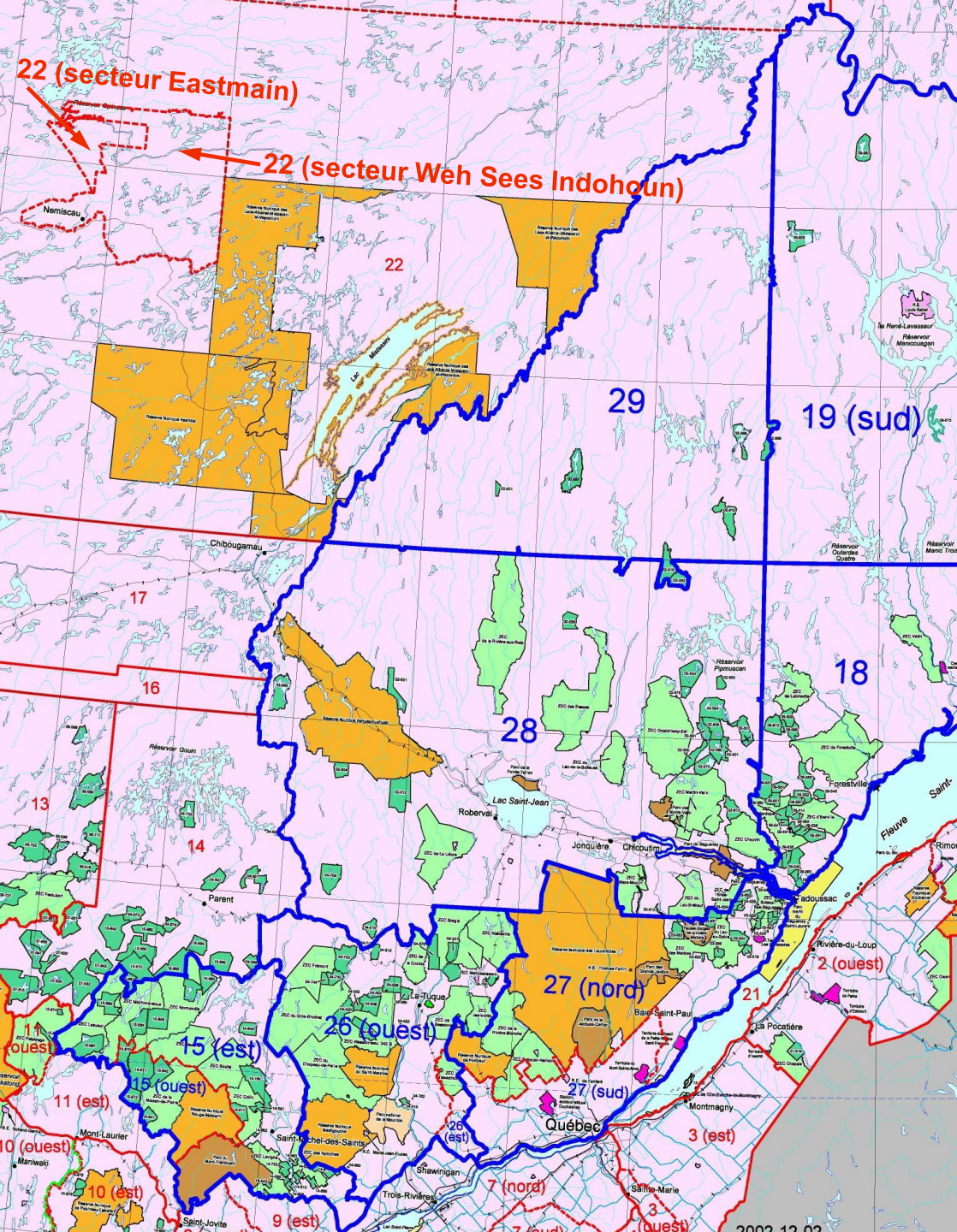
- Continuity with 1999-2003 plan
- Maintenance of current conditions/rules in most zones
- Situation analysis and possibility of adjusting conditions/rules in certain zones during plan implementation
- Identification of woodland caribou ranges



# THRUSTS OF 2004-2010 PLAN (CONT)

- As simple as possible for users
- Favour hunters: benefit from gains
- Favour new generation of hunters
- Addresses regional economic development

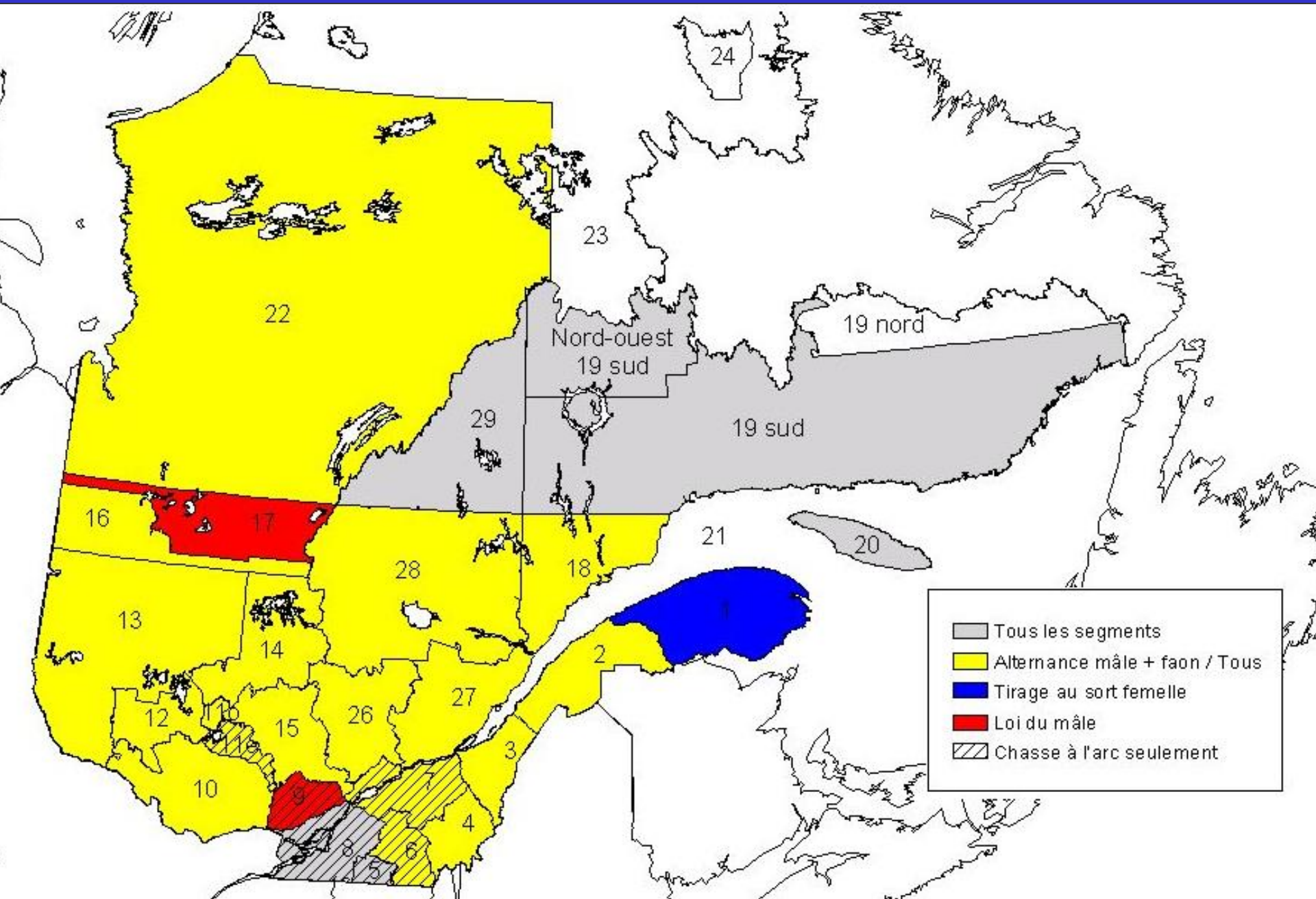
# New hunting zones



- Zone 19:  
➔ 19 South + 29
- Zone 18:  
➔ 18 + 28
- Zone 15:  
➔ 15 + 26 + 27  
CHARLEVOIX

# PROPOSAL: Rotation

- Extend rotation to all zones, except:
  - 17: adult bulls only
  - 19, 20 and 29: all segments



# PROPOSAL: Calves

- Calves always associated with bulls
  - everywhere except Zone 17 (adult males with antlers only)

# PROPOSAL: Density

- Stabilize moose population in Zone 1 and, if necessary, other zones

# PROPOSAL:

## Wildlife reserves

- Maintain a high density in reserves: perception of quality + explosion
- Increase harvesting in certain reserves where densities are too high for the habitat's carrying capacity

# PROPOSAL: Hunting periods

- STATUS QUO (nearly): changes
  - new zones
  - Vermont
  - 10 East period ACB combined
  - Zone 3: division of bowhunting period  
moose - deer
  - Zone 9: period may be shortened



# PROPOSAL: Firearms

- Firearms: addition of shotgun (12, 10 calibre) where firearms are permitted
- Zones 5 and 8: possible addition of other types of firearms: crossbow, black powder, shotgun

# PROPOSAL:

## Sectors (moose/caribou)

- Caribou priority zones 19-29-22
- Moose sectors to be identified: southern part of Zone 22
- Caribou sectors to be identified: zones 16,17,18 and 28

# PROPOSAL: Licences

- Valid licence required to hunt in any restricted-access wildlife reserve, PADE or ZEC, regardless of zone
- Valid licence for a single zone required to hunt in unorganized territories or other uncontrolled zones
- i.e. zone licences are valid for all reserves and outfitting establishments with exclusive rights (PADE) in Québec



Dear Sir:

The ministère des Ressources naturelles et de la Faune (MRNF) is presently consulting the population and groups of interests on the next moose management plan that will extend from 2012 to 2019.

The study concerns the region of Abitibi-Témiscamingue, which corresponds to hunting zone 13.

With the implementation of the first moose management plan in 1994, the moose population in the region increased steadily, and then decreased from 2006 to 2009. To counter this trend, the MRNF postponed the opening of the hunting season in 2010.

This consultation aims chiefly to determine your level of satisfaction with the current moose situation in Abitibi-Témiscamingue and know what changes you would like to see made to some elements. The guidelines formulated in the attached document provide a framework that will help make adjustments in the next moose management plan.

Based on the work accomplished by the provincial wildlife table, six elements are submitted for consultation. The MRNF hereby asks you to give us your opinion on each one of them, but also on the seventh element that essentially concerns our region.

Six guidelines at provincial level

1. **Target moose population per hunting zone**
2. **Harvesting practices in every hunting zone**
3. **Weekend dedicated to small game hunting only**
4. **Illegal appropriation of public land**
5. **Access to private lands**
6. **Toolkit**

One guideline at regional level

7. **Inclusion of crossbow in the list of permitted weapons during the season devoted exclusively to bow hunting**

The attached document will help you define your position.

We would like to receive your suggestions, comments or concerns in writing on the proposed management orientations **by June 13, 2011**. If you wish to obtain clarifications or to schedule a meeting to discuss this matter, please call Marcel Paré soonest at 819-7633-3388, extension 452, or send him an email at: ([marcel.pare@mrnf.gouv.qc.ca](mailto:marcel.pare@mrnf.gouv.qc.ca)). If you do not send us any comments, concerns or suggestions by the aforementioned deadline, we will consider that you are satisfied with the current situation.

Yours truly,

## 2012-2019 Moose Management Plan and National Guidelines Elements of consultation

### 1. Target moose population per hunting zone

#### Question

What is the desirable target moose population?

#### National guidelines

- Fostering moose population growth while making sure that moose populations do not exceed the following limits: 10 moose/10 km<sup>2</sup> in areas south of the St. Lawrence River; 5 moose/10 km<sup>2</sup> in areas north of the St. Lawrence River; or the social carrying capacity (population density to be determined for each hunting zone).
- Controlling (maintain or reduce) moose population growth, and making sure that moose populations in uncontrolled areas do not exceed 10 moose/10 km<sup>2</sup> in areas south of the St. Lawrence River; 5 moose/10 km<sup>2</sup> in areas north of the St. Lawrence River; or the social carrying capacity (population density to be determined for each hunting zone).
- No target moose population: Virginia deer and woodland caribou zones.

Population objectives	Target population density (Moose / 10 km <sup>2</sup> )	Maximum population density (Moose / 10 km <sup>2</sup> )
Reduction	?	- Southern zones = 10 or social bearing capacity (to be determined) - Northern zones = 5
Stability	?	
Increase	?	
None (Virginia deer or woodland caribou zone)	None	None

#### Multiple answers

- a. Reduction: Determine the target population density in specific hunting zones (outside wildlife reserves) at the end of the period covered by the 2012-2019 management plan; as required, maximum population density according to the social carrying capacity.
- b. Stability: Determine the target population density in specific hunting zones (outside wildlife reserves) at the end of the period covered by the 2012-2019 management plan; as required, maximum population density according to the social carrying capacity

- c. Increase: Determine the target population density in specific hunting zones (outside wildlife reserves) at the end of the period covered by the 2012-2019 management plan; as required, maximum population density according to the social carrying capacity.
- d. No target population density: Virginia deer or woodland caribou zones.

**2. Harvesting practices in every hunting zone**

Question

What harvesting practices have been adopted to attain the target moose population?

National guidelines

Population objectives	Exploitation practices
Reduction	- Status quo - One year in two (1 permissive year followed by 1 restrictive year) with possibility to add other measures (hunting periods, gears, duration, etc.)
Stability	- Status quo - One year in two (1 permissive year followed by 1 restrictive year) with possibility to add other measures (hunting periods, gears, duration, etc.) - One year in two (1 permissive year followed by 1 restrictive year)
Increase	- One year in two (1 permissive year followed by 1 restrictive year) - One year in four (1 permissive year followed by 3 restrictive years) - Male only
None (Virginia deer or woodland caribou zones)	- All segments

Multiple answers

- a. Status quo
- b. Male only
- c. One year in four (1 permissive year followed by 3 restrictive years)
- d. One year in two (1 permissive year followed by 1 restrictive year)
- e. One year in two (1 permissive year followed by 1 restrictive year) with possibility to add other measures (hunting periods, weapons, duration, etc.)
- f. All segments

**3. Weekend dedicated to small game hunting only**

Question

Would you be prepared to dedicate at least one (1) weekend to small game hunting only?

National guidelines

In order to maintain populations of moose for future generations, developing a moose-hunting calendar that includes at least one weekend dedicated to small game hunting only (TNF recommendation re target no. 3.1, Small Game Management Plan, 2009-2014).

### Multiple answers

- a. Recommendation made by the technical wildlife table of the Small Game Management Plan, 2009-2014 (November 2008): determine a weekend in October (hunting zones in the central part of Québec) and Thanksgiving weekend (hunting zones south of the St. Lawrence River + zones 9 and 10).
- b. Proposal made by the technical wildlife table of the Moose Management Plan, 2012-2019 (March 2011): Saturday following Labor Day weekend.
- c. Other (to specify).

## **4. Illegal appropriation of public land**

### Question

Is there any case of illegal appropriation (signs, blinds, road closure, etc.) of public land in your region? If the answer is yes, do you have suggestions to counter illegal appropriation of public land?

### National directives

Raising awareness of public land sharing among hunters: constraint on hunting right and illegal land occupation. Drawing upon the work accomplished by the technical committee on land appropriation by moose hunters in Gaspésie. (The hunting pressure in that zone (1) is substantially superior to that in our region.)

## **5. Access to private lands**

### Question

Is there a need or problem in terms of access to private lands in your region? If the answer is yes, do you have suggestions to facilitate access to private lands that you would be prepared to implement?

### National guidelines

Facilitating access to private lands for hunting moose. Drawing inspiration from the approach developed by Cerfchasse (<http://www.cerfchasse.ca/>) that is promoted in the Virginia Deer Management Plan and aims to ensure liaison between hunters looking for hunting grounds and forest landowners interested in renting out their property without providing lodging.

## **6. Toolkit**

### Outfitting operations without exclusive rights (including Nicolas Riou, La Seigneurie Métis and Kénauk Seigneurie, Montebello)

- Presently, the agreements between the MRNF and outfitting operations without exclusive rights (PADE) that starts the hunting season in advance (on the condition that quotas (global and/or female) using the Toolkit approach are respected) have a duration of three (3) years. In order to make management of permissive and restrictive hunting years easier for outfitters concerned, it is proposed to extend the duration of these agreements to four (4) years. This would allow synchronizing the termination of the agreements with regulation changes that are made every other year. Even if these



agreements are extended to four (4) years, outfitters who do not respect the quota (global and/or female) can be withdrawn the right to begin the hunting season in advance. The duration of the management plan in each PADE will have to be extended one year, that is, from three (3) years to four (4), in order to synchronize them with the four (4) year agreements.

- Presently, the hunting season for PADE adhering to the opportunity to begin the latter in advance (on the condition that quotas (global and/or female), using the Toolkit approach, are respected) starts on *Saturday, September 15<sup>th</sup>, or on the Saturday closest to that date, and ends on Sunday, October 14<sup>th</sup>, or on the Sunday closest to that date.* It is proposed to extend the hunting season and have it start on *Saturday, September 15<sup>th</sup>, or on the Saturday closest to that date, and have it end on Sunday, October 21<sup>st</sup>, or on the Sunday closest to that date.* This modification would allow the outfitters to protect and make a better use of their territory during the hunting season, and, as a result, to increase the satisfaction level of their customers. This measure has no impact on the resource, since it strictly concerns the hunting activity and harvesting period.

#### ZECs

- To allow controlled harvesting zones (ZECs) to make changes to the bow/crossbow hunting period, using the Toolkit approach, as is the case with the firearm hunting period, it is proposed to give ZECs the choice to end the bow/crossbow hunting period sooner. However the duration of the bow/crossbow hunting period must not be inferior to five (5) days.

#### Wildlife reserves, including Duchénier and Dunière

- *Standard* groups of moose hunters are composed of 3 or 4 individuals. It is proposed that these groups can be composed of 2, 3, 4 or 5 individuals. As a result, seasoned SÉPAQ customers will be able to continue their favorite sport and use the wildlife reserve network in groups of 2 after the departure, through the years, of their hunting companions. To encourage the creation of a younger generation of hunters, SÉPAQ wishes to offer a free stay to the fifth (5<sup>th</sup>) person to join a hunting group, provided that this person is at least 18 years of age or a duly registered student, aged 18-24, who is accompanied by a hunter.

#### **7. Inclusion of crossbow in the list of permitted weapons during the season devoted exclusively to bow hunting (zone 13)**

In 2008, crossbow was included in the list of permitted weapons during bow hunting almost everywhere in Quebec. At the time the RWT decided not to adhere to this trend and wait until the renewal of the management plan to give it further consideration. Data collected in other provinces reveal that a total of some 3,000 moose were harvested in the past two years with these two weapons: bow and crossbow. The number of moose harvested with crossbows now exceeds that of moose killed with bows. Results in the past few years reveal that more than 2,300 moose were harvested with crossbows vs. less than 700 with bows. Crossbow hunting

has been allowed for several years in most ZECs of the region, and harvest results confirm that trend. Crossbow hunting is now far more popular than bow hunting.

The region must now decide if this weapon should be authorized during the hunting season that takes place in the last two weeks of September.

#### **2012-2019 Moose Management Plan - Development Timetable**

1.	Results of provincial reports	November 2010
2.	Presentation of calendar to TNF	December 2010
3.	National guidelines	April 2011
4.	Working group meetings	Winter 2011
5.	Zone plans	Winter 2011
6.	Regional consultations	Spring 2011
7.	Consultation results presented to TNF	Fall 2011
8.	Requests for regulation modifications	Fall 2011
9.	Minister's approval	Winter 2012
10.	Regulation modifications	Winter 2012
11.	Implementation of management plan	Fall 2012



Senneterre, le 19 mai 2011

Madame Salomé McKenzie, chef  
Conseil de la nation Anishnabe de Lac Simon  
1026, boulevard Cicip  
Case postale 139  
Lac Simon (Québec) J0Y 3M0

Madame,

Le ministère des Ressources naturelles et de la Faune consulte la population et les groupes d'intérêt sur le prochain plan de gestion de l'orignal qui portera sur la période de 2012 à 2019. Le territoire de gestion soumis à cet examen est la zone de chasse 13, soit l'ensemble de l'Abitibi-Témiscamingue.

Depuis le premier plan de gestion de l'orignal, appliqué en 1994, la population d'originaux a connu une croissance assez soutenue en région puis a diminué de 2006 à 2009. Nous avons donc repoussé l'ouverture de la saison de chasse en 2010 afin de freiner cette baisse. L'essentiel de la démarche en cours est de vérifier si votre communauté est satisfaite de la situation de l'orignal en région ou si vous souhaitez voir modifier certains éléments. Les balises fournies devraient permettre d'encadrer les ajustements qui seraient apportés dans le prochain plan de gestion de l'orignal.

Selon les démarches réalisées au niveau de la table faune provinciale, six éléments sont soumis à la consultation et le ministère vous demande de fournir votre avis sur chacun de ces éléments.

Voici les six éléments proposés au niveau provincial :

- 1. Objectif de la population d'originaux pour chaque zone de chasse;**
- 2. Modalités d'exploitation retenue pour chaque zone de chasse;**
- 3. Fin de semaine exclusive pour chasser le petit gibier;**
- 4. Appropriation illégale des terres publiques;**
- 5. Accès aux terres privées;**
- 6. Coffre d'outils.**

...2

Sans oublier, un autre élément qui concerne principalement notre région et qui doit aussi être répondu :

**7. Ajouter l'arbalète comme engin permis durant la saison actuellement exclusive à l'arc.**

Vous trouverez joint à cette lettre un document afin de vous aider à prendre position.

Nous aimerions recevoir, par écrit, vos suggestions, commentaires ou préoccupations relatifs aux orientations de gestion proposées, d'ici **le 13 juin 2011**.

Si vous avez besoin de précisions ou désirez nous rencontrer pour en discuter, n'hésitez pas à communiquer avec M<sup>me</sup> Sylvie Poudrier au (819) 737-2350, poste 269.

Acceptez, Madame nos salutations distinguées.

Le chef de l'unité de gestion,

**Original signé**

Gilles Fournier

GF/MP/jd

p. j. (1)

c. c. MM. Marcel Paré, Direction de l'expertise  
Luc Baril, Direction des affaires régionales  
Ronald Brazeau, Conseil de la nation Anishnabe de Lac Simon

## Éléments de consultations en lien avec les balises nationales du Plan de gestion de l'orignal 2012-2019

### 1. Objectif de population d'originaux pour chaque zone de chasse

#### Question

Quel est l'objectif de population d'originaux recherché ?

#### Balises nationales

- Favoriser la croissance des populations d'originaux sans toutefois dépasser 10 originaux/10 km<sup>2</sup> au sud du fleuve, 5 originaux/10 km<sup>2</sup> au nord du fleuve ou bien la capacité de support social (densité à déterminer pour chaque zone de chasse);
- Contrôler (maintenir ou réduire) les niveaux de population atteints pour s'assurer que les populations d'originaux sur le territoire libre ne dépassent pas 10 originaux/10 km<sup>2</sup> au sud du fleuve, 5 originaux/10 km<sup>2</sup> au nord du fleuve ou bien la capacité de support social (densité à déterminer pour chaque zone de chasse);
- Aucun objectif de population : zone à vocation cerf de Virginie ou zone à vocation caribou forestier.

Objectifs de population	Densité ciblée (originaux / 10 km <sup>2</sup> )	Densité maximale (originaux / 10 km <sup>2</sup> )
Réduction	?	- Zones du sud = 10 ou capacité de support social (à déterminer)  - Zones du nord = 5
Stabilité	?	
Augmentation	?	
Aucun (zone à vocation cerf de Virginie ou caribou forestier)	Aucune	Aucune

#### Choix de réponse

- a. Réduction : déterminer la densité ciblée pour la zone de chasse (hors réserves) à la fin du plan de gestion 2012-2019 et au besoin la densité maximale en fonction de la capacité de support social;
- b. Stabilité : déterminer la densité ciblée pour la zone de chasse (hors réserves) à la fin du plan de gestion 2012-2019 et au besoin la densité maximale en fonction de la capacité de support social;

- c. Augmentation : déterminer la densité ciblée pour la zone de chasse (hors réserves) à la fin du plan de gestion 2012-2019 et au besoin la densité maximale en fonction de la capacité de support social;
- d. Aucun objectif de population : zone à vocation cerf de Virginie ou caribou forestier.

## 2. Modalités d'exploitation retenue pour chaque zone de chasse

### Question

Quelle est la modalité d'exploitation retenue pour atteindre l'objectif de population ?

### Balises nationales

Objectifs de population	Modalités d'exploitation
Réduction	- Statu quo - Alternance 1 sur 2 (1 année permissive pour 1 année restrictive) avec la possibilité d'ajouter d'autres mesures (périodes de chasse, engins et longueur des périodes, etc.)
Stabilité	- Statu quo - Alternance 1 sur 2 (1 année permissive pour 1 année restrictive) avec la possibilité d'ajouter d'autres mesures (périodes de chasse, engins et longueur des périodes, etc.) - Alternance 1 sur 2 (1 année permissive pour 1 année restrictive)
Augmentation	- Alternance 1 sur 2 (1 année permissive pour 1 année restrictive) - Alternance 1 sur 4 (1 année permissive pour 3 années restrictives) - Loi du mâle
Aucun (zones à vocation cerf ou caribou forestier)	- Tous les segments

### Choix de réponse

- a. Statu quo;
- b. Loi du mâle;
- c. Alternance 1 sur 4 (1 année permissive pour 3 années restrictives);
- d. Alternance 1 sur 2 (1 année permissive pour 1 année restrictive);
- e. Alternance 1 sur 2 (1 année permissive pour 1 année restrictive) avec la possibilité d'ajouter d'autres mesures (périodes de chasse, engins et longueur des périodes, etc.);
- f. Tous les segments.

## 3. Fin de semaine exclusive pour chasser le petit gibier

### Question

Êtes-vous disposés à consacrer au moins une fin de semaine exclusive de chasse au petit gibier?

### Balises nationales

Dans le but de favoriser la relève, aménager le calendrier des périodes de chasse de l'original pour faire de la place à au moins une fin de semaine exclusive pour chasser le petit gibier (recommandation de la TNF relative à la cible 3.1 du Plan de gestion du petit gibier 2009-2014).

### Choix de réponse

- a. Recommandation de la Table faune technique (TFT) du Plan de gestion du petit gibier 2009-2014 (novembre 2008) : fin de semaine en octobre à préciser (zones de chasse dans la partie centrale du Québec) et fin de semaine de l'Action de grâce (zones de chasse au sud du fleuve Saint-Laurent + zones 9 et 10);
- b. Proposition de la TFT du Plan de gestion de l'orignal 2012-2019 (mars 2011) : ouverture le samedi suivant la fin de semaine de la fête du Travail;
- c. Autre fin de semaine, préciser.

## **4. Appropriation illégale des terres publiques**

### Question

Est-ce qu'il y a un problème d'appropriation illégale des terres publiques (pancarte, caches, fermeture de chemin, etc.) dans votre région? Si oui, avez-vous des suggestions pour limiter l'appropriation illégale des terres publiques ?

### Balises nationales

Sensibiliser les chasseurs sur le partage des terres publiques : contrainte du droit de chasse et occupation illégale du territoire; s'inspirer des travaux du comité technique concernant l'appropriation du territoire par les chasseurs d'originaux en Gaspésie. À noter que la pression de chasse dans cette zone (1), est nettement supérieure à celle en région.

## **5. Accès aux terres privées**

### Question

Est-ce qu'il y a un besoin ou une problématique d'accès aux terres privées dans votre région? Si oui, avez-vous des suggestions pour favoriser l'accès aux terres privées que vous seriez prêts à mettre en œuvre ?

### Balises nationales

Favoriser l'accès aux terres privées pour chasser l'orignal; s'inspirer de la démarche « Cerfchasse » (<http://www.cerfchasse.ca/>) mise de l'avant par le Plan de gestion du cerf de Virginie et qui vise à faire le lien entre les chasseurs qui recherchent un territoire de chasse et les propriétaires de boisé qui désirent louer leur propriété sans hébergement.

## **6. Coffre d'outils**

### Pourvoiries à droits exclusifs (PADE) incluant Nicolas Riou, La Seigneurie Métis et Kénauk Seigneurie de Montebello

- Actuellement, la durée des ententes entre le MRNF et les PADE qui adhèrent à la période devancée conditionnelle à un quota global et/ou de femelles via le coffre d'outils est de trois (3) ans. Afin de faciliter la gestion des années permissives et des années restrictives par les pourvoyeurs concernés, il est proposé que la durée de ces ententes passe à quatre (4) ans. Cela aura également pour avantage de mieux synchroniser la fin des ententes avec les fenêtres de modifications règlementaires tous les deux ans.

Bien que l'entente sur la période devancée conditionnelle à un quota global et/ou de femelles soit de 4 ans, il est toujours possible de retirer à tout moment la saison devancée à tout pourvoyeur qui ne respecte pas son quota global et/ou de femelles. Actuellement d'une durée de 3 ans, la durée du plan de gestion de chaque PADE devra également passer à 4 ans afin de s'harmoniser à l'entente de 4 ans sur la période devancée.

- Actuellement la période de chasse pour les PADE qui adhèrent à la période devancée conditionnelle à un quota global et/ou de femelles via le coffre d'outils est "du samedi le ou le plus près du 15 septembre au dimanche le ou le plus près du 14 octobre". Il est proposé que la saison soit allongée vers la fin de la période avec une saison qui s'étalerait du "samedi le ou le plus près du 15 septembre au dimanche le ou le plus près du 21 octobre". Cette modification permettrait aux pourvoies de mieux occuper et protéger leur territoire pendant la saison de chasse et d'améliorer la satisfaction de leurs clients, notamment en allongeant leur séjour de chasse. Cette mesure n'a pas d'impact sur la ressource puisqu'elle ne vise que l'activité de chasse et plus précisément la période d'exploitation.

#### Zones d'exploitation contrôlée

- Dans le but que les zecs puissent moduler la période à l'arc-arbalète via le coffre d'outils comme c'est déjà le cas pour la période à l'arme à feu, il est proposé que les zecs aient la possibilité de raccourcir la période à l'arc-arbalète par la fin. Une période arc-arbalète minimale de 5 jours doit néanmoins subsister en tout temps.

#### Réserves fauniques incluant Duchénier et Dunière

- Actuellement, un groupe « classique » de chasseurs d'originaux est composé de 3 ou 4 chasseurs. Il est proposé que, dorénavant, ce groupe puisse être constitué de 2, 3, 4 ou 5 chasseurs. Les plus vieux clients de la Société des établissements de plein air du Québec (SÉPAQ) ayant perdu des compagnons de chasse au fil des années pourraient ainsi continuer à fréquenter le réseau des réserves fauniques en y pratiquant leur sport favori en groupe de 2 personnes. Par ailleurs, pour encourager la relève, la SÉPAQ souhaiterait offrir un séjour gratuit à un 5<sup>e</sup> chasseur d'un même groupe à la condition qu'il soit âgé de moins de 18 ans ou pour un étudiant dûment inscrit, âgé de 18 à 24 ans, qui serait accompagné.

### **7. Ajout de l'arbalète comme engin de chasse durant la saison actuellement exclusive dans la zone 13.**

En 2008, cet engin de chasse a été ajouté à la saison qui prévalait avec l'arc, presque partout au Québec. La table faune régionale avait alors convenu de ne pas suivre cette action et d'attendre au renouvellement actuel du plan pour reconsidérer cet ajout. Ce qui a été observé ailleurs en province est que la récolte totale d'originaux s'est chiffré autour de 3 000 originaux au cours des dernières années, avec ces deux engins. C'est l'importance relative des deux armes qui s'est inversée au profil de l'arbalète. Ainsi, l'arbalète a permis de récolter plus de 2300 originaux alors que l'arc en a présenté moins de 700 depuis quelques années. Dans la plupart de zecs de la région l'arbalète est permise depuis plusieurs années et le même phénomène s'est produit c'est-à-dire que la récolte totale est similaire et l'arbalète est devenue beaucoup plus populaire que l'arc.



La région doit se positionner sur cette possibilité à savoir si nous autoriserons cet engin durant la saison qui se déroule durant les deux dernières semaines de septembre.

### **Calendrier d'élaboration du Plan de gestion de l'original 2012-2019**

1.	Bilan provincial	Novembre 2010
2.	Présentation du calendrier à la TNF	Décembre 2010
3.	Balises nationales	Avril 2011
4.	Rencontres de travail	Hiver 2011
5.	Plans de zones	Hiver 2011
6.	Consultations régionales	Printemps 2011
7.	Résultats des consultations présentés à la TNF	Automne 2011
8.	Demandes de modifications réglementaires	Automne 2011
9.	Approbation du ministre	Hiver 2012
10.	Modifications réglementaires	Hiver 2012
11.	Application du plan de gestion	Automne 2012