

Marier, Nadia (BSMS)

De: 53-54
Envoyé: 21 août 2018 14:28
À: Chabot, Gabriel (11-DGFa)
Objet: Descriptif écologique Gaspésie-Faune
Pièces jointes: Descriptif écologique Gaspésie.pdf

@terrapex.ca>

Bonjour,

Terrapex Environnement Ltée a été mandaté afin de réaliser des évaluations environnementales sur plusieurs sites vacant (milieu forestier):

Les coordonnées géographiques approximatives des site sont :

Site	Latitude	Longitude
C032	48°48'40.03" Nord	64°26'48.52" Ouest
C054	48°50'8.53" Nord	64°52'5.08" Ouest
C087	48°51'25.70" Nord	64°40'37.49" Ouest
C106	48°50'26.46" Nord	64°47'22.61" Ouest
CZ05	48°50'0.18" Nord	64°30'57.62" Ouest

Un plan de localisation général de l'emplacement des sites est fourni en pièce jointe.

Dans le cadre de cette étude, nous aimerions obtenir, si présentes, les occurrences d'espèces fauniques et floristiques menacées ou vulnérables disponibles pour chaque secteur étudié.

Pour de plus amples renseignements, n'hésitez pas à nous contacter.

Veuillez agréer, l'expression de nos sentiments les meilleurs.

53-54

Terrapex

Service personnalisé, excellence technique, intégrité, approche pratique

VEUILLEZ NOTER NOTRE NOUVELLE ADRESSE

TERRAPEX ENVIRONNEMENT LTÉE

135, rue de Singapour

Saint-Augustin-de-Desmaures, G3A 0P6

Téléphone : (418) 657-3260 poste ⁵³⁻⁵⁴

Télécopieur : (418) 657-3085

Courriel : 53-54

[@terrapex.ca](mailto:53-54@terrapex.ca)

Site web : www.terrapex.ca



Avis de confidentialité : Ce courriel et les pièces qui y sont jointes contiennent de l'information qui est de nature légalement privilégiée et confidentielle. Ils sont destinés à l'usage exclusif de la (des) personne(s) à qui ils sont adressés. Si vous n'êtes pas le

destinataire visé ou la personne chargée de transmettre ce document à son destinataire, vous êtes avisés par la présente que toute divulgation, reproduction, copie, distribution ou autre utilisation de cette information est strictement interdite. Si vous avez reçu ce courriel par erreur, veuillez nous en aviser immédiatement par téléphone ou par courriel et détruire l'information que vous avez reçue et copiée, le cas échéant. Merci de votre collaboration.

Devez-vous imprimer ce courriel ? Pensons à l'environnement.

Carte

Descriptif écologique-Gaspésie

Légende

C054

C106

C087

Montée St-Majorique
197

Montée de Wakeham
197 132

CZ05

C032

Boulevard For

Boulevard de Dougl

Google Earth

Image © 2018 CNES / Airbus

Image © 2018 DigitalGlobe

© 2018 Google



10 km

Marier, Nadia (BSMS)

De: Chabot, Gabriel (11-DGFa)
Envoyé: 22 août 2018 14:09
À: 53-54
Cc: 'Anne-Marie.Jean@mddelcc.gouv.qc.ca'
Objet: RE: Descriptif écologique Gaspésie-Faune
Pièces jointes: Prec_non_hab_oui_Eva-ENV_Sites-vacant.pdf; Carte_CDPNQ__Eva-ENV_Sites-vacant_C106.pdf; Carte_CDPNQ__Eva-ENV_Sites-vacant_C087.pdf; Carte_CDPNQ__Eva-ENV_Sites-vacant_C054.pdf

Bonjour 53-54,

Pour faire suite à votre demande d'information concernant la présence d'espèces menacées, vulnérables ou susceptibles (**EMVS**) d'être ainsi désignées à l'intérieur ou à proximité du secteur d'étude indiqué à votre lettre de transmission, il nous fait plaisir de vous faire parvenir les renseignements pertinents.

La lettre qui accompagne cet envoi contient quelques précisions importantes en ce qui a trait à ces renseignements.

Méthodologie CDPNQ :

Une **occurrence** désigne un **territoire** (point, ligne ou polygone cartographique) abritant ou ayant jadis abrité un élément de la biodiversité. Lorsqu'on parle d'une espèce, l'occurrence correspond généralement à l'habitat occupé par une population locale de l'espèce en question. Ce qui constitue une occurrence et les critères retenus pour attribuer la cote de qualité qui lui est associée varient selon l'élément de la biodiversité considéré.

Une occurrence a une valeur de conservation (**cote de qualité**) pour l'élément de la biodiversité. Il est alors bien important de tenir compte de ces cotes de qualités d'occurrences (EORANK dans la table attributaire), puisque certaines occurrences sont historiques (H), n'existent plus (X) ou n'ont pas été retrouvées (F, donnée négative) :

VALEUR	SIGNIFICATION
A	Excellente
B	Bonne
C	Passable
D	Faible
E	Existante, à caractériser
H	Historique
F	Non retrouvée
X	Extirpée
U	Impossible à attribuer
NR	Non attribuée
AB	Excellente à bonne
AC	Excellente à passable
BC	Bonne à passable
CD	Passable à faible

Si vous prévoyez effectuer de l'acquisition de connaissances sur les espèces fauniques de notre région, nous vous invitons à transmettre vos données aux banques de données sources. Si vos activités incluent la capture et manipulation de spécimens, prendre note qu'un permis SEG (scientifique, éducatif ou de gestion de la faune) est requis. Vous trouverez les informations pertinentes au lien suivant :

<http://www.mffp.gouv.qc.ca/guichet/permis/permis-information-faune.jsp?ID=5454>

Nous espérons le tout à votre entière satisfaction et nous demeurons à votre disposition pour de plus amples informations.

N.B. Cette réponse ne constitue pas un avis faunique, mais plutôt une divulgation d'informations provenant du Centre de données sur le patrimoine naturel du Québec (CDPNQ) et/ou de toutes autres sources de données du MFFP.

Gabriel Chabot

Technicien de la faune

Direction de la gestion de la faune de la Gaspésie-Îles-de-la-Madeleine

Direction générale du secteur sud-est

Ministère des Forêts, de la Faune et des Parcs

124, 1^e Avenue Ouest

Sainte-Anne-des-Monts (Québec) G4V 1C5

Téléphone : 418 763-3302, poste 232

gabriel.chabot@mffp.gouv.qc.ca

De : 53-54

@terrapex.ca]

Envoyé : 21 août 2018 14:28

À : Chabot, Gabriel (11-DGFa) <Gabriel.Chabot@mffp.gouv.qc.ca>

Objet : Descriptif écologique Gaspésie-Faune

Bonjour,

Terrapex Environnement Ltée a été mandaté afin de réaliser des évaluations environnementales sur plusieurs sites vacant (milieu forestier):

Les coordonnées géographiques approximatives des site sont :

Site	Latitude	Longitude
C032	48°48'40.03" Nord	64°26'48.52" Ouest
C054	48°50'8.53" Nord	64°52'5.08" Ouest
C087	48°51'25.70" Nord	64°40'37.49" Ouest
C106	48°50'26.46" Nord	64°47'22.61" Ouest
CZ05	48°50'0.18" Nord	64°30'57.62" Ouest

Un plan de localisation général de l'emplacement des sites est fourni en pièce jointe.

Dans le cadre de cette étude, nous aimerions obtenir, si présentes, les occurrences d'espèces fauniques et floristiques menacées ou vulnérables disponibles pour chaque secteur étudié.

Pour de plus amples renseignements, n'hésitez pas à nous contacter.

Veuillez agréer, l'expression de nos sentiments les meilleurs.

53-54

Terrapex

Service personnalisé, excellence technique, intégrité, approche pratique

VEUILLEZ NOTER NOTRE NOUVELLE ADRESSE

TERRAPEX ENVIRONNEMENT LTÉE

135, rue de Singapour

Saint-Augustin-de-Desmaures, G3A 0P6

Téléphone : (418) 657-3260 poste ⁵³⁻⁵⁴

Télécopieur : (418) 657-3085

Courriel : 53-54

[@terrapex.ca](mailto:53-54@terrapex.ca)

Site web : www.terrapex.ca



Avis de confidentialité : Ce courriel et les pièces qui y sont jointes contiennent de l'information qui est de nature légalement privilégiée et confidentielle. Ils sont destinés à l'usage exclusif de la (des) personne(s) à qui ils sont adressés. Si vous n'êtes pas le destinataire visé ou la personne chargée de transmettre ce document à son destinataire, vous êtes avisés par la présente que toute divulgation, reproduction, copie, distribution ou autre utilisation de cette information est strictement interdite. Si vous avez reçu ce courriel par erreur, veuillez nous en aviser immédiatement par téléphone ou par courriel et détruire l'information que vous avez reçue et copiée, le cas échéant. Merci de votre collaboration.

Devez-vous imprimer ce courriel ? Pensons à l'environnement.

Le 22 août 2018

53-54

Terrapex Environnement Ltée
135, rue de Singapour
Saint-Augustin-de-Desmaures (Québec) G3A 0P6

Objet : Requêtes concernant la présence d'espèces fauniques menacées ou vulnérables ou susceptibles d'être ainsi désignées ou rares
Évaluation environnementale de sites vacants

Monsieur,

La présente fait suite à votre demande d'information du 25 mai 2018 adressée au Centre de données sur le patrimoine naturel du Québec (CDPNQ)-volet faune, concernant l'objet en titre.

Le CDPNQ collige, analyse et diffuse l'information disponible sur les éléments prioritaires de la biodiversité. Pour les espèces fauniques, le traitement est assuré par le ministère des Forêts, de la Faune et des Parcs (MFFP), alors que pour les espèces floristiques, la responsabilité incombe au ministère du Développement durable, de l'Environnement et de la Lutte contre les changements climatiques (MDDELCC).

Depuis 1988, les données provenant de différentes sources (spécimens d'herbiers et de musées, littérature scientifique, inventaires récents, etc.) sont intégrées graduellement au système de gestion de données. Les informations consignées reflètent l'état des connaissances. Ainsi, certaines portions du territoire sont méconnues et une partie des données existantes soit, n'est pas encore intégrée au système, présente des lacunes quant à la précision géographique ou encore, a besoin d'être actualisée ou davantage documentée. Par conséquent, l'avis émis par le CDPNQ concernant un territoire particulier ne doit pas être considéré comme étant définitif et un substitut aux inventaires requis. Dans cette éventualité, **nous apprécierions obtenir les données brutes recueillies afin de bonifier notre système d'information.**

Après vérification, **aucune espèce faunique en situation précaire** (menacée, vulnérable ou susceptible d'être ainsi désignée) n'est répertoriée au CDPNQ pour le territoire visé par votre requête ou à proximité de celui-ci.

Nous avons également vérifié la présence d'habitats fauniques légalement reconnus au sens du *Règlement sur les habitats fauniques* découlant de la *Loi sur la*

...2

conservation et la mise en valeur de la faune (RLRQ, chapitre C-61.1, r. 18). Les interventions dans les habitats fauniques, telle les aires de confinement du cerf de Virginie (06-11-9050-1993, 06-11-9046-1993 et 06-11-9052-1993) ainsi que les rivières et ruisseaux (habitat du poisson) dont le lit est de tenure publique obtiennent une protection légale en vertu de cette réglementation. Les interventions dans un habitat faunique doivent préalablement être analysées et possiblement autorisées en vertu de la *Loi sur la conservation et la mise en valeur de la faune*. Vous trouverez, à l'adresse internet suivante, un formulaire qui vous permettra de déposer vos demandes en ce sens.

<http://www.mffp.gouv.qc.ca/faune/habitats-fauniques/pdf/demande-autorisation.pdf>

Certaines rivières sont désignées rivière à saumon en vertu du Règlement de pêche du Québec (1990). Afin de préserver la qualité de l'habitat, les bandes riveraines sont protégées sur une largeur de 60 mètres de chaque côté et ce, en vertu de la Loi sur l'aménagement durable du territoire forestier (LADTF).

En espérant ces renseignements satisfaisants et utiles à vos besoins, nous vous remercions de l'intérêt porté à l'égard du CDPNQ et demeurons disponibles pour répondre à vos questions. Pour un complément d'information, nous vous invitons à visiter le site web du CDPNQ au : www.cdpnq.gouv.qc.ca

Pour obtenir la **cartographie légale** des habitats fauniques présents sur le site de votre projet, vous pouvez référer au lien suivant : <http://geoboutique.mern.gouv.qc.ca>. Dans les Couches thématiques, sélectionner : « Couche des habitats fauniques à l'échelle de 1/20 000 ». Veuillez noter que des frais de produits et services sont applicables.

Recevez, Monsieur, nos plus cordiales salutations.

Original signé

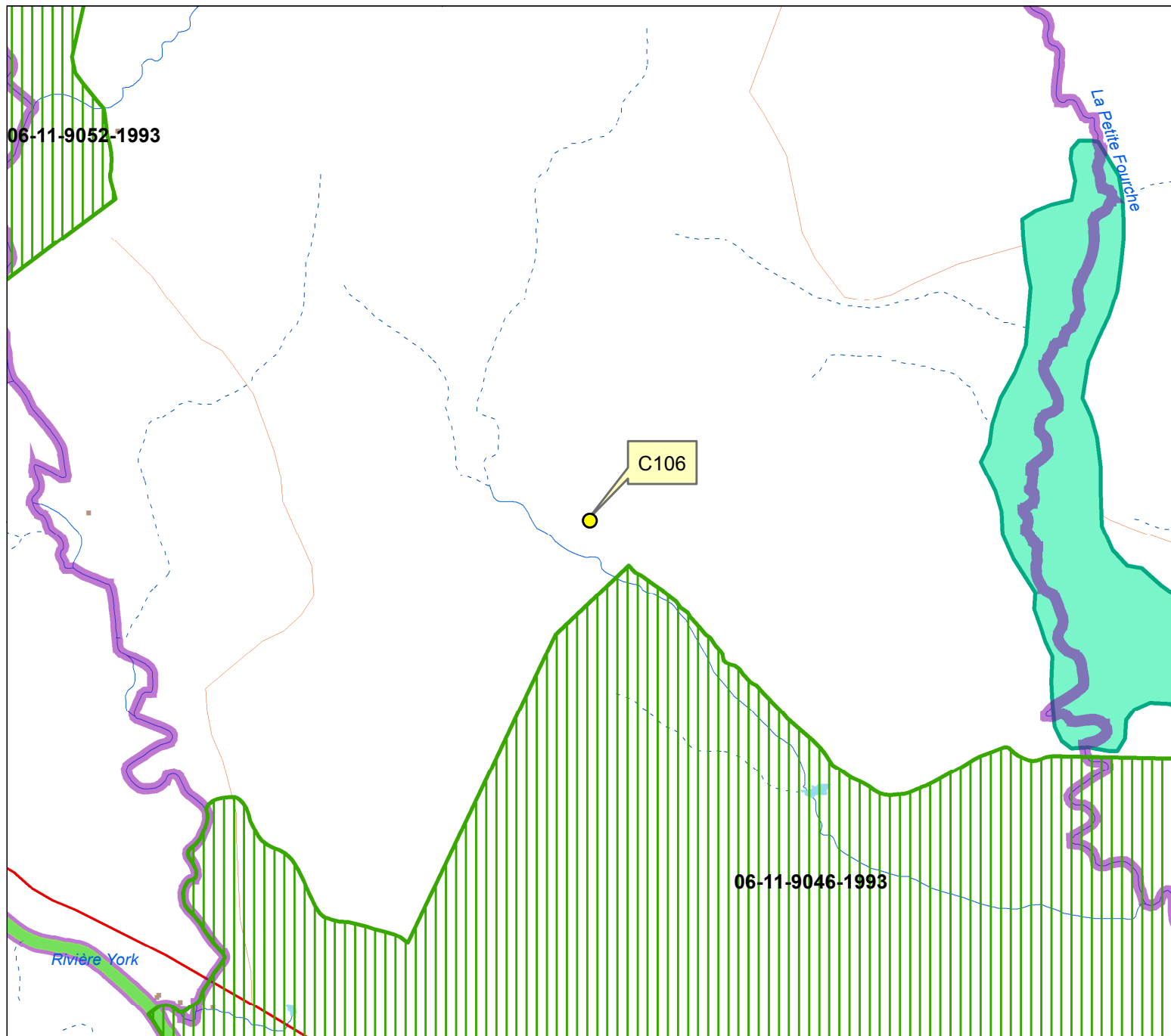
Gabriel Chabot, technicien de la faune
Répondant régional, CDPNQ-volet faune

p.j. Cartes

c. c. M^{me} Anne-Marie Jean, DRAE, MDDELCC – Sainte-Anne-des-Monts

Demande d'information CDPNQ et habitats fauniques

Demandeur: Terrapec




Légende

Habitats fauniques légaux

 Aire confin. cerf Virginie

Rivière à saumon

 Rivière saumon officielle (RPQ)

 Bande protection saumon 60 m

Sites fauniques d'intérêt

 Cerf de Virginie - Pochette

Réalisation

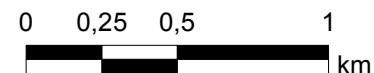
Ministère des Forêts, de la Faune et des Parcs
Direction de la gestion de la faune
de la Gaspésie-Îles-de-la-Madeleine
Gabriel Chabot, technicien de la faune
Ste-Anne-des-Monts, 2018-08-22
Note : Le présent document n'a aucune portée légale
© Gouvernement du Québec

Projection cartographique

Mercator transverse modifiée (MTM), zone 5

Source

Base de données géographiques, MERN, 2015

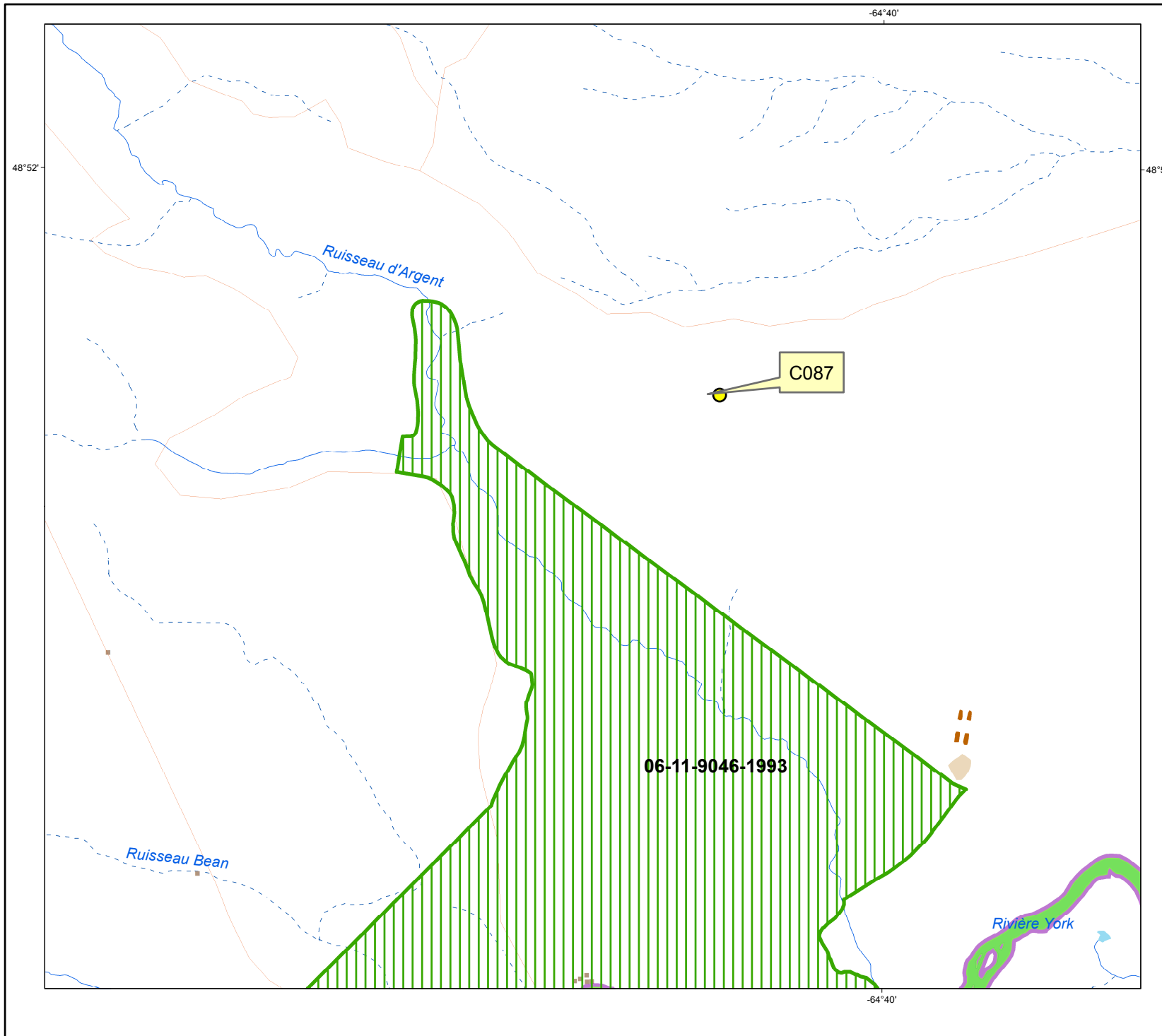


1:25 000




Demande d'information CDPNQ et habitats fauniques

Demandeur: Terrapec




Légende

Habitats fauniques légaux

 Aire confin. cerf Virginie

Rivière à saumon

 Rivière saumon officielle (RPQ)

 Bande protection saumon 60 m

Réalisation

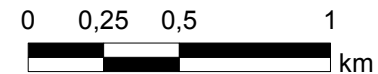
Ministère des Forêts, de la Faune et des Parcs
Direction de la gestion de la faune
de la Gaspésie-Îles-de-la-Madeleine
Gabriel Chabot, technicien de la faune
Ste-Anne-des-Monts, 2018-08-22
Note : Le présent document n'a aucune portée légale
© Gouvernement du Québec

Projection cartographique

Mercator transverse modifiée (MTM), zone 5

Source

Base de données géographiques, MERN, 2015

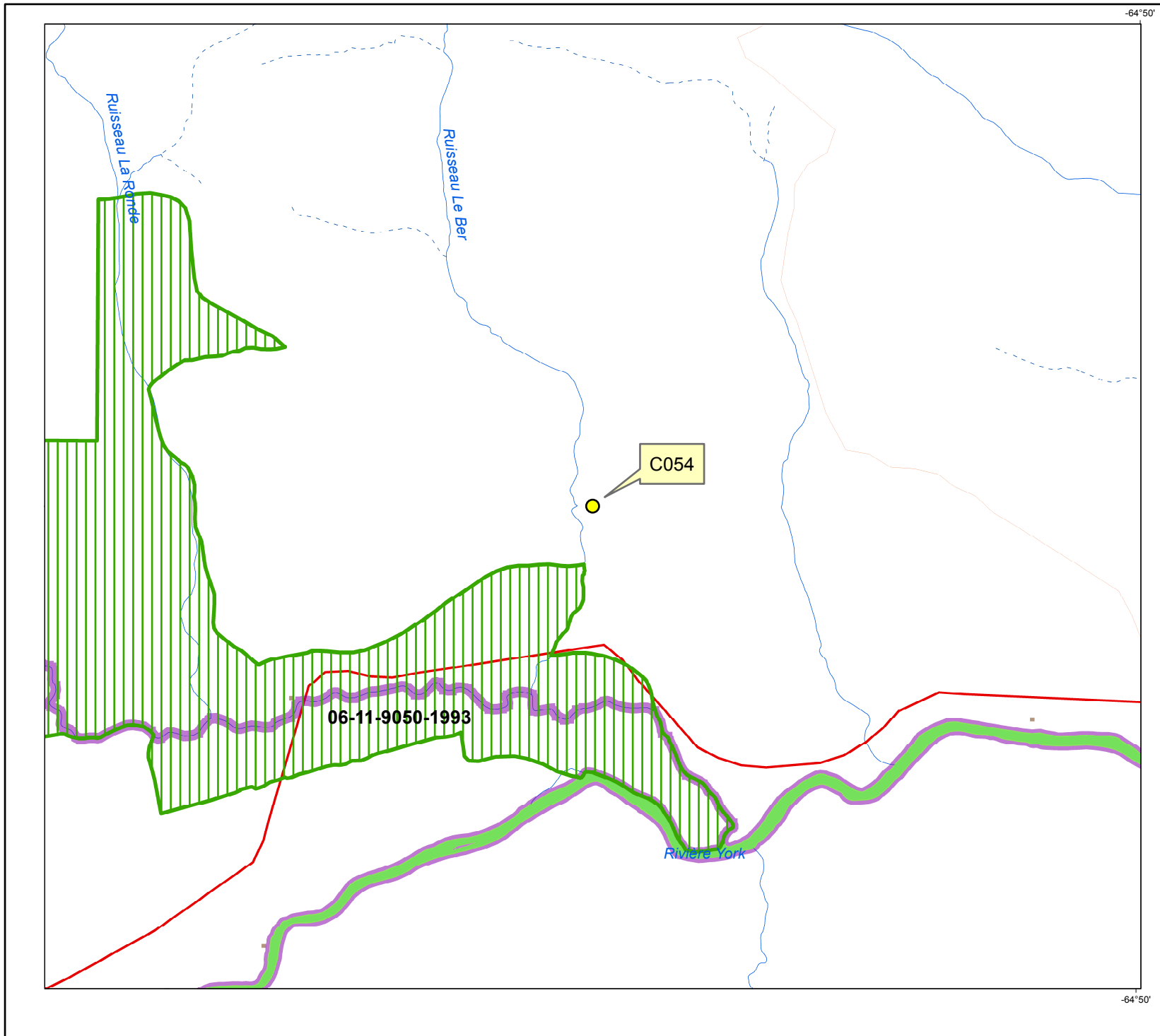


1:25 000



Demande d'information CDPNQ et habitats fauniques

Demandeur: Terrapec




Légende

Habitats fauniques légaux

 Aire confin. cerf Virginie

Rivière à saumon

 Rivière saumon officielle (RPQ)

 Bande protection saumon 60 m

Réalisation

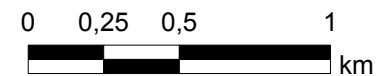
Ministère des Forêts, de la Faune et des Parcs
Direction de la gestion de la faune
de la Gaspésie-Îles-de-la-Madeleine
Gabriel Chabot, technicien de la faune
Ste-Anne-des-Monts, 2018-08-22
Note : Le présent document n'a aucune portée légale
© Gouvernement du Québec

Projection cartographique

Mercator transverse modifiée (MTM), zone 5

Source

Base de données géographiques, MERN, 2015



1:25 000

